

# WERKPROGRAMMA

## STROOMGEBIEDBEHEERPLANNEN 2015

November 2012

DG – Ruimte en Water  
Ministerie van Infrastructuur en Milieu

## Samenvatting

Met de Kaderrichtlijn Water wordt de toestand van ons water verder verbeterd. We hebben in de stroomgebiedbeheerplannen van 2009 concreet aangegeven wat de doelen zijn en welke maatregelen we gaan uitvoeren in de periode 2010 – 2015. Verder staat daarin een doorkijk naar wat er na 2015 nog nodig is.

De uitvoering van de maatregelen is in volle gang. De voortgang wordt gemonitord. Hoewel de uitvoering op grond van gegevens tot en met 2011 op schema lijkt, zullen niet alle toegezegde maatregelen vóór 2015 uitgevoerd worden. Dit is een gevolg van de taakstelling die voortvloeit uit het Regeerakkoord van 2010. Eind 2012 wordt de Europese Commissie geïnformeerd over de voortgang van de uitvoering in ons land.

Dit werkprogramma geeft het proces en de randvoorwaarden aan voor de actualisatie van de stroomgebiedbeheerplannen in 2015. Het werkprogramma geeft de beleidsuitgangspunten en houdt daarbij rekening met de lessen geleerd van de eerste planperiode en met de gevolgen van het Regeerakkoord.

2012 staat in het teken van de voorbereiding van de gebiedsprocessen. Hiervoor levert het rijk:

- een nationaal kader met uitgangspunten voor het gebiedsproces;
- belangrijke beheerkwesties als vertrekpunt voor de opgave tot 2015 en 2027;
- een dummy-stroomgebiedbeheerplan om zicht te geven op de vorm van het eindproduct.

In 2013 starten de gebiedsprocessen. De waterbeheerders gaan dan:

- de karakterisering van de stroomgebieden bijwerken (KRW artikel 5),
- de resterende opgave bepalen (KRW artikel 14), gebruik makend van de ontwikkeling van de toestand van oppervlakte- en grondwaterlichamen en
- daarbij behorende maatregelen, inclusief die voor de beschermde gebieden, zoeken en inpassen (KRW artikel 11 KRW).

Het werkprogramma bevat een tijdschema tot en met 2015 voor de actualisatie van de stroomgebiedbeheerplannen. Het gaat in op de vorm en inhoud van de producten van rijk en regio. Verder worden de organisatie van het proces, de publieke participatie, de relatie met andere richtlijnen en internationale afstemming toegelicht. Het werkprogramma is tot stand gekomen na een uitgebreide consultatie met alle betrokken partijen.

# Inhoudsopgave

Inhoudsopgave .....	3
1. Introductie .....	5
1.1 Het werkprogramma .....	5
1.2 Status .....	5
1.3 Beleidsuitgangspunten.....	6
1.4 Hoofdlijnen activiteiten 2010-2015.....	8
1.5 Leeswijzer.....	8
2. Leren van de afgelopen periode.....	9
2.1 Evaluaties .....	9
2.2 Informatiehuis Water.....	9
2.3 Communicatie.....	10
2.4 Juridisch kader.....	10
3. Proces.....	11
3.1 Van jaar tot jaar .....	11
3.2 Spoorboekjes tot en met 2015.....	13
3.3 Gebiedsprocessen .....	14
4. Producten.....	16
4.1 Voortgangsrapportage uitvoering maatregelen.....	16
4.2 Kennisagenda.....	16
4.3 Nationaal kader.....	17
4.4 Belangrijke waterbeheerkwesties .....	17
4.5 Factsheets .....	18
4.6 Geactualiseerde stroomgebiedbeheerplannen .....	18
4.7 Aanpassing van het maatregelprogramma.....	21
4.8 Aanpassing van begrenzing en doelen.....	23
4.9 Plan-mer.....	24
5. Organisatie .....	25
5.1 Coördinatiestructuur .....	25
5.2 Bestuursakkoord Water.....	25
5.3 Taken en verantwoordelijkheden bestuurslagen.....	26
5.4 Taken en verantwoordelijkheden sectoren.....	28
6. Publieke participatie .....	29
6.1 Verplichtingen.....	29
6.2 Draagvlak voor waterkwaliteit.....	30
6.3 Themabijeenkomsten.....	31
6.4 Inspraak .....	33
7. Monitoring en Informatiehuis Water .....	34
7.1 Monitoring .....	34
7.2 Informatiehuis Water.....	35
7.3 Informatiestromen.....	36
8. Internationale afstemming.....	37
8.1 Stroomgebieden .....	37
8.2 Europese Commissie .....	37
8.3 Benelux-beschikking.....	38
9. Relatie met andere richtlijnen.....	39
9.1 Natura2000 .....	39
9.2 Richtlijn prioritaire stoffen.....	42
9.3 Grondwaterrichtlijn .....	43
9.4 Drinkwater .....	43
9.5 Zwemwaterrichtlijn.....	44

9.6	Richtlijn overstromingsrisico's.....	45
9.7	Kaderrichtlijn Mariene Strategie .....	45
9.8	Nitraatrichtlijn .....	46
9.9	Verordening gewasbeschermingsmiddelen.....	46
Bijlage 1.	Verplichte onderdelen van de KRW.....	47
Bijlage 2.	Risico-analyse.....	48
Bijlage 3.	Onderwerpen voor nader onderzoek.....	50

# 1. Introductie

## 1.1 Het werkprogramma

Het Werkprogramma Stroomgebiedbeheerplannen 2015 beschrijft de producten, planning en de organisatie van het proces op weg naar de tweede generatie stroomgebiedbeheerplannen voor de periode 2015 - 2021. Het werkprogramma richt zich op de Nederlandse delen van de stroomgebieden van Eems, Rijn, Schelde en Maas. Het werkprogramma wordt jaarlijks bijgewerkt met nieuwe informatie en inzichten en een nadere, gedetailleerde uitwerking van de planning voor het komende jaar.

De evaluaties van de stroomgebiedbeheerplannen 2009 vormen een belangrijke basis voor dit Werkprogramma Stroomgebiedbeheerplannen 2015. Daarnaast heeft de doorwerking van het Regeerakkoord uit 2010 invloed. Gezien de druk op de middelen om toegezegde maatregelen tot en met 2015 uit te voeren, zal het proces waar mogelijk 'lean and mean' worden ingezet. Dit sluit aan bij de toezeggingen gedaan in het Bestuursakkoord Water (2011).

## 1.2 Status

Het Werkprogramma Stroomgebiedbeheerplannen 2015 bekrachtigt de intentie van alle betrokken bestuurslagen om via coördinatie en afstemming tijdig te voldoen aan de wettelijke verplichtingen van de Kaderrichtlijn Water (KRW).

Het opstellen van een werkprogramma is een verplichting die voortvloeit uit KRW<sup>1</sup>. Het werkprogramma heeft echter geen formele status in de zin dat bij de uitvoering van het werkprogramma de bestaande bevoegdheden en verantwoordelijkheden, zoals vastgelegd in de Waterwet en het Waterbesluit, leidend zijn. Besluitvorming vindt plaats door het rijk en door de besturen van de verschillende overheden.

Het Werkprogramma Stroomgebiedbeheerplannen 2015 is door DG Ruimte en Water van het ministerie van Infrastructuur en Ruimte opgesteld in samenspraak met regionale partijen en hun koepelorganisaties. Het heeft het volgende proces doorlopen:

- In maart 2010 stemt het Nationaal Wateroverleg (NWO) in met de hoofdlijnen van het werkprogramma;
- In november 2010 geeft het Landelijk Bestuurlijk Overleg Regio's (LBOR) advies over de eerste uitwerking van het werkprogramma en heeft het NWO er vervolgens mee ingestemd;
- Voorjaar 2011 is het werkprogramma intensief besproken met de belangenpartijen via landelijke themabijeenkomsten;
- Op 26 mei 2011 is het werkprogramma onderwerp geweest van een risico-analyse<sup>2</sup>;
- In juni 2011 brengt het LBOR wederom advies uit;
- In december 2011 stemt de regiekolom (Directeuren Water Overleg van 15 december 2011, namens het Bestuurlijk Koepeloverleg), in met gebruik van het concept-werkprogramma voor de formele inspraak;
- Van 22 maart tot en met 21 september 2012 ligt het concept-werkprogramma ter inzage;
- Het geactualiseerde werkprogramma is 30 oktober door het Projectteam Water vastgesteld en dit besluit wordt 22 november 2012 voorgelegd aan de Stuurgroep Water.

<sup>1</sup> In bijlage 1 staan de verplichtingen van de KRW opgesomd, voor de periode 2010-2015.

<sup>2</sup> De bevindingen zijn verwerkt in dit werkprogramma. Daarnaast zijn de resultaten meer in detail beschreven in bijlage 2.

### **1.3 Beleidsuitgangspunten**

De inzet blijft gericht op een pragmatische implementatie van de richtlijn, binnen de kaders die de KRW biedt. De algemene uitgangspunten uit het Hoofdlijnenakkoord (mei 2003) blijven dan ook in de tweede plancyclus onverminderd van kracht:

- Nederland zal voldoen aan de eisen van de Europese richtlijnen;
- het bestaande Nederlandse waterbeleid zal zoveel mogelijk worden voortgezet;
- Nederland zal een goede afweging maken tussen de drie p's: people, planet, profit.

Dit is destijds vastgelegd in het kabinetsstandpunt Pragmatische implementatie van de Kaderrichtlijn Water (2004) en daarop volgende Decemhernota's van 2005 en 2006. Na een kosten-baten analyse van de ontwerp-plannen is deze lijn in 2008 bevestigd in het kabinetsstandpunt Ex ante evaluatie KRW. Op basis van deze uitgangspunten en de bij de waterbeheerders beschikbare kennis is in 2009 een set van realistische – haalbare en betaalbare - doelen en maatregelen vastgesteld in de stroomgebiedbeheerplannen.

#### *Bestuursakkoorden Water en Natuur*

De afspraken van het Bestuursakkoord Water zijn van toepassing op de implementatie van de KRW in de periode tot en met 2015. Het betreft hier met name:

- De oprichting en het werkgebied van het Informatiehuis Water, een samenwerkingsverband van het Waterschapshuis, Rijkswaterstaat en het IPO;
- Verkenning van mogelijkheden tot verdergaande samenwerking tussen Rijkswaterstaat en de waterschappen;
- De verhouding tussen rijk en regionale overheden en tussen de regionale overheden onderling met het oog op heldere verantwoordelijkheden en minder bestuurlijke drukte;
- Het niet voortzetten van toezicht van het rijk op provincies, wanneer de provincie kadersteller is en het waterschap het beheer en de uitvoering doet;
- Een nadere uitwerking van de planstructuur.

Over het Bestuursakkoord Natuur wordt in 2012 nog onderhandeld tussen rijk en provincies. De taakstelling en decentralisatie van het Investeringsbudget Landelijk Gebied vergt een herijking van de Ecologische Hoofdstructuur. In het akkoord is prioriteit gelegd bij de uitvoering van maatregelen ten behoeve van de realisatie van internationale doelen, waaronder de KRW.

In dit werkprogramma is hier, voor zover relevant en mogelijk, rekening mee gehouden. Een nadere uitwerking van verantwoordelijkheden en planstructuur vindt plaats in het kader van de Omgevingswet.

#### *Temporisering van de uitvoering van een deel van de maatregelen*

Het Regeerakkoord van 2010 vraagt om een korting van 150 miljoen op de rijksbegroting tot en met 2015 en om een structurele korting van 50 miljoen per jaar vanaf 2016. Er is voor gekozen om de budgetten voor het Synergieprogramma (115 mln €) en het Innovatieprogramma (75 mln €) KRW niet te korten. Daardoor is het maatregelpakket voor de rijkswateren tot en met 2015 met ongeveer een derde kleiner is geworden (Kamerstuk 27625 nr. 189).

De verwachting is dat ook enkele maatregelen in het regionale systeem getemporiseerd moeten worden, vanwege de doorwerking van de taakstelling op het Investeringsbudget Landelijk Gebied. Een deel van de taakstelling is teruggedraaid door het Lente-akkoord. Daarmee zijn tevens middelen gereserveerd waarmee vanaf 2013 aanvullende maatregelen kunnen worden uitgevoerd om de hydrologische condities in Natura2000 te verbeteren. Dit draagt bij aan de Programmatische Aanpak Stikstof. De Tweede Kamer wordt geïnformeerd als de gevolgen concreet bekend zijn (Kamerstuk 27625 nr. 246).

### *Doelen blijven overeind*

Met het maatregelenprogramma 2009-2015 zet Nederland een forse stap op weg naar de realisatie van de doelen van de KRW. Als gevolg van bovengenoemde ontwikkelingen worden een deel van de aan de Europese Commissie (EC) gerapporteerde maatregelen echter niet in deze planperiode uitgevoerd. Het Planbureau voor de Leefomgeving heeft in haar verkenning voor de motie Halsema (Effecten van het kabinetsbeleid voor milieu en klimaat, 19 september 2011) aangegeven dat doelbereik ook in 2027 kan verminderen als gevolg van de doorwerking van het Regeerakkoord. Aan de andere kant worden er ook maatregelen uitgevoerd die bijdragen aan de waterkwaliteit, maar die niet zijn vermeld in de stroomgebiedbeheerplannen.

We kiezen er op dit moment voor om gebruik te maken van de maximale periode die de KRW biedt (fasering van 2 maal 6 jaar geeft ruimte tot 2027). Hierdoor kunnen de afgesproken doelen overeind blijven. In de stroomgebiedbeheerplannen van 2015 wordt een nieuwe afweging gemaakt van doelen en maatregelen, rekening houdend met de uitkomsten van de diverse onderzoeken naar de effectiviteit van maatregelen, de ontwikkeling van de toestand van het water en de dan beschikbare middelen (Kamerstuk 27625 nr. 189). Daarbij worden ook de risico's op een ingebrekestelling door de EC betrokken.

### *Efficiënte besluitvorming en rapportage*

Veel werk is verzet in de aanloop naar de stroomgebiedbeheerplannen 2009. Dat hoeft allemaal niet opnieuw te gebeuren. Ook de KRW spreekt over een bijwerking van het plan uiterlijk in 2015. We gaan dan ook de bestaande stroomgebiedbeheerplannen actualiseren en niet geheel nieuwe plannen maken. Voor een dergelijke actualisatie is geen doelzoekend proces nodig ('van grof naar fijn'), waarbij via de Decembernota's in 2005 en 2006 enkele cycli zijn doorlopen.

Om bestuurlijke drukte te verminderen is de dubbele kolomstructuur met een LBOR en een NWO gecombineerd tot één Stuurgroep Water. De voorzitters van de Regionale Bestuurlijke Overleggen (RBO) zijn hierbij agendalid. De besluitvorming van het Kabinet over de voortgangsrapportage aan de EC in 2012 is gecombineerd met de rapportage over de uitvoering van het Nationaal Waterplan (NWP) voor de Tweede Kamer.

We vragen regionale partijen voor de KRW rapportage om factsheets per waterlichaam bij te houden, in plaats van teksten in de plannen en beheerprogramma's. De vorm van het geactualiseerde stroomgebiedbeheerplan zal nauw aansluiten bij voorgeschreven formats voor de elektronische rapportage aan de EC.

### *Publieke participatie*

Met het gebruik van factsheets willen we tegelijkertijd de transparantie van de doelen, maatregelen en overwegingen verhogen, door informatie over een zelfde water niet meer in verschillende plannen op te schrijven. Zo is voor derden eenvoudiger overzicht te verkrijgen. Onvoldoende overzicht is een belangrijke reden geweest waarom de publieke participatie in de eerste cyclus niet naar volle tevredenheid is verlopen. Voor de participatie verschuift het rijk het accent van de formele inspraak naar actieve betrokkenheid en overleg met betrokken partijen.

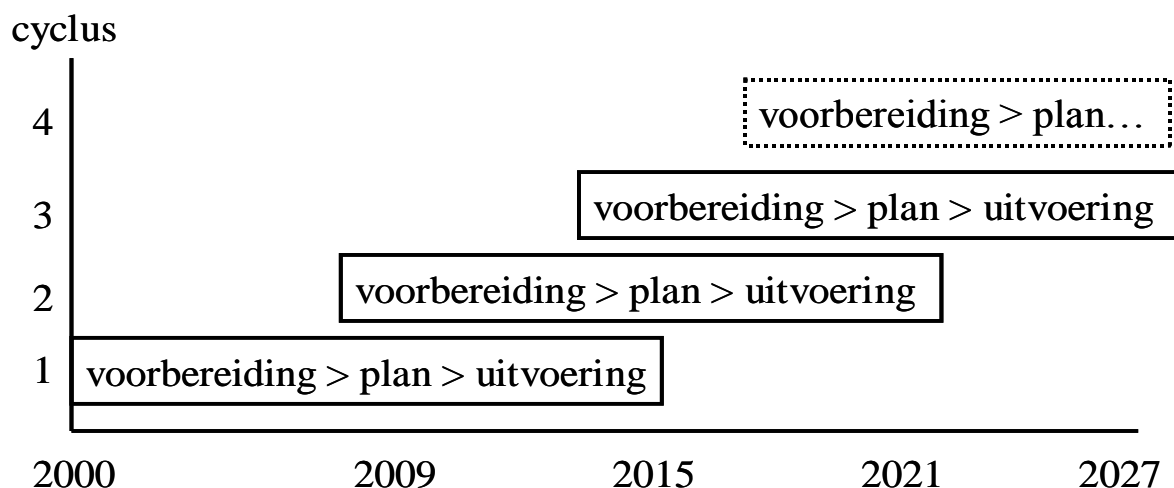
De regionale overheden worden geacht alle relevante partijen te betrekken in de gebiedsprocessen. De regionale overheden bepalen zelf hoe ze de gebiedsprocessen vorm wil geven en geeft daar ook zelf invulling aan.

Met deze uitgangspunten willen we de inzet in tijd en geld waar mogelijk beperken. Dit kan doordat de meeste stappen al eens zijn doorlopen, door heldere formats aan te reiken en door rapportages te beperken. Anderzijds mogen we de inzet voor een actualisatie niet onderschatten; het vinden van kosteneffectieve oplossingen voor

resterende problemen is ambtelijk en bestuurlijk complex en vergt tijd.

## 1.4 Hoofdlijnen activiteiten 2010-2015

De oplevering van de stroomgebiedbeheerplannen en de waterplannen eind 2009 vormde een belangrijke mijlpaal in de KRW-beleidscyclus. Het was echter niet het einde van de eerste plancyclus; het markeerde de overgang naar een volgende fase: de fase van uitvoering en de monitoring van de effecten daarvan (figuur 1). Elke waterbeheerder gaat aan de slag met haar aandeel van het maatregelenprogramma en rapporteert daarover jaarlijks. De waterbeheerders zijn daarnaast gezamenlijk verantwoordelijk voor het monitoren van de waterkwaliteit. De tweede plancyclus heeft als belangrijke mijlpaal de actualisatie van de waterplannen in 2015.



Figuur 1. Visualisatie van opeenvolging van cycli van de KRW.

## 1.5 Leeswijzer

Het volgende hoofdstuk gaat in op de lessen van de evaluaties. Hoofdstuk 3 schetst het proces voor de komende jaren op hoofdlijnen en bevat het tijdschema. In hoofdstuk 4 diepen we de belangrijkste onderdelen uit. Hoofdstuk 5 gaat in op de organisatie en hoofdstuk 6 op communicatie en publieke participatie. In hoofdstuk 7 staan de gegevensstromen centraal. Hoofdstuk 8 beschrijft de internationale samenwerking op hoofdlijnen. Tot slot, hoofdstuk 9 beschrijft de relatie met andere richtlijnen.



## 2. Leren van de afgelopen periode

### 2.1 Evaluaties

Er zijn diverse evaluaties uitgevoerd van de implementatie van de KRW tot en met 2009<sup>3</sup>. De voornaamste bevindingen zijn:

- De implementatie van de KRW en de totstandkoming van de plannen is een complexe bestuurlijke opgave.
- De regionale partijen hebben ruimte nodig. Inhoudelijke onderwerpen die betrekking hebben op een gebied moeten regionaal worden opgelost. Op landelijk niveau moeten de kaders daarvoor tijdig worden opgesteld.
- De rol van de koepels is voornamelijk gelegen in het mede vormgeven van kaders.
- Landelijke beleidsmatige afstemming tussen de departementen is gewenst. Daar hoort politieke dekking bij.
- De dubbele kolommenstructuur (NWO - LBOR) is een succes geweest, maar de taken van beide overleggen moeten beter afgebakend worden.
- De intensieve wisselwerking tussen rijk en regio (via Coördinatie Stroomgebieden Nederland en de regionale ambtelijke overleggen) is een succes geweest.
- Publieke participatie heeft vooral een informerend karakter gehad. Het is belangrijk om de rol en betrokkenheid van belangenpartijen vooraf helder te benoemen. De publieke participatie heeft niet geleid tot betrokkenheid van de burgers.
- Nederland voldoet weliswaar aan de eisen van de KRW, maar de toegankelijkheid tot informatie en transparantie van de gebruikte motivaties moet beter.
- Uniforme uitwisseling van gegevens, en weergave daarvan in de verschillende plannen, dient verbeterd te worden.

De resultaten van die evaluaties zijn gebruikt in de beleiduitgangspunten (hoofdstuk 1.3) en om producten, planning en proces voor de periode 2010-2015 aan te passen.

### 2.2 Informatiehuis Water

De ervaringen tot en met 2009 hebben geleerd dat er ten aanzien van de informatiestromen het nodige moest verbeteren. Daarom is het Informatiehuis Water opgericht. Het werkgebied van het Informatiehuis Water heeft betrekking op het gehele domein van het waterbeheer, omdat op meerdere waterthema's sprake is van een overeenkomstige informatiebehoefte of een gemeenschappelijk in te vullen rapportageplicht. Het Informatiehuis Water is sinds 1 januari 2011 operationeel zorgt in eerste instantie voor een efficiënter gegevensverkeer voor de KRW (zie hoofdstuk 7).

---

3

- Evaluatie van het implementatieproces van de Kaderrichtlijn Water. TU Delft. 18 juni 2010.
- Evaluatie stroomgebiedbeheerplannen. DGW. Juni 2010.
- De waterplannen onder een KRW vergrootglas. Toetsing van de waterplannen op de doorwerking van de KRW en het NWP. 16 augustus 2010. Inspectie Verkeer en Waterstaat.
- Toets KRW-conformiteit SGBP Maas en enkele onderliggende plannen. Ministerie van Verkeer en Waterstaat - HDJZ. Mei 2010.
- Evaluatie Nationaal Waterplan. ORG-ID, versie 15 juni 2010.
- Tien Tien jaar ervaring met de Europese Kaderrichtlijn Water; Ambities en ambivalenties. S. van der Arend, L. Santbergen, M. Wiering & J. Behagel (red.). 2010.

## **2.3 Communicatie**

Bij de communicatie rond de eerste stroomgebiedbeheerplannen is gebruik gemaakt van een kernboodschap die door alle overheden gebruikt kon worden, met de mogelijkheid tot aanvulling met locale, aansprekende voorbeelden. Met één kernboodschap werd ook aangegeven dat de overheid samenwerkt ten gunste van de burger. In de periode 2005-2010 was het doel om beeldvorming te verschuiven van 'zorgelijk, lastig en technisch inhoudelijk gedoe' naar 'nuttig, nodig en kansrijk'. Dit laatste is ten dele bereikt. Wel is de angst voor de richtlijn afgenomen nu is gebleken dat maatschappelijke afwegingen wel degelijk bepalend zijn voor het pakket aan maatregelen.

We streven naar natuurlijkere en schonere wateren, daar waar dat haalbaar en betaalbaar is en nadrukkelijk ten behoeve van een duurzaam gebruik. In 2012 is dit gedaan door dit uit te stralen in publicaties, veldbezoeken en symposia.

## **2.4 Juridisch kader**

In de Waterwet en het onderliggende Waterbesluit zijn de taken en verantwoordelijkheden van het rijk, de provincie en de waterschappen vastgelegd. In het Besluit Kwaliteitseisen en monitoring water (Bkmw; <http://wetten.overheid.nl/BWBR0027061>), vallend onder de Wet milieubeheer, zijn de doelstellingen van de KRW ondergebracht, alsmede de doelstellingen van de Richtlijn prioritaire stoffen en de Grondwaterrichtlijn. Een nadere uitwerking van deze doelstellingen heeft plaatsgevonden in de Ministeriële regeling monitoring (<http://wetten.overheid.nl/BWBR0027502>) en het Ministerieel besluit monitoring (<http://wetten.overheid.nl/BWBR0027497>).

Sinds 6 juli 2011 is de Wet milieubeheer aangepast voor 'geen achteruitgang' en de typen milieukwaliteitseisen. Dit houdt in dat de Wet milieubeheer nu aansluit bij het Bkmw voor wat betreft de interpretatie van 'geen achteruitgang'. Verder is er naast de grens- en richtwaarde een milieukwaliteitseis geformuleerd die voor wat betreft inhoud en werking 1 op 1 aansluit bij Europese wetgeving. Het Bkmw wordt hierop aangepast. Dit wordt in 2013 operationeel.

De Waterwet en diverse andere wetten gaan over in een nieuwe Omgevingswet. De huidige conceptversie heeft geen effect op de verantwoordelijkheden en normeringsystematiek. De planstructuur verandert wel. Rijk en provincies maken omgevingsvisies. Diverse sectorale plannen worden zo gecombineerd tot een samenhangend strategisch plan van een bestuursorgaan ten aanzien van de leefomgeving. Het Beheer- en Ontwikkelplan voor de Rijkswateren, waterplannen van provincies en waterbeheerplannen van waterschappen gaan op in een plan of programma; een pakket van beleidsvoornemens en maatregelen die ertoe dienen om normen of doelen in de leefomgeving te halen. De programmatische werking wordt in de wet verankerd, waar deze voor de KRW nu reeds in het Bkmw is vormgegeven. Verder levert de wet vooral ook winst voor initiatiefnemers, doordat de instrumenten van verschillende wetten worden gestroomlijnd. Naast algemene regels (met mogelijkheden om daarvan af te wijken) komt er één omgevingsvergunning en het projectbesluit.

Er wordt naar gestreefd om het wetsvoorstel in maart 2013 aan de Raad van State voor te leggen. Het wetsvoorstel is modulair opgezet en niet alle onderdelen worden in de eerste fase ingevuld. Ook het omzetten van de vele algemene maatregelen van bestuur zal daarna nog veel tijd in beslag nemen. Gezien de aard en het tijdsplan van de veranderingen, heeft het traject zeer geringe invloed op de actualisatie van de stroomgebiedbeheerplannen.

## 3. Proces

### 3.1 Van jaar tot jaar

In **2010** is het eerste uitgewerkte Werkprogramma Stroomgebiedbeheerplannen 2015 opgesteld. De spoorboekjes geven in een vroeg stadium aan welk proces en welke producten we voor ogen hebben.

Dat werkprogramma is actief besproken met de belangenpartijen in de 1<sup>e</sup> helft **2011**. Daarnaast is vanaf 2011 gewerkt aan onderzoek en verbetering van het kader en het instrumentarium: optimalisatie van gegevensstromen via het Informatiehuis Water, aanpassing maatlatten en stoffenlijsten, onderzoeken naar effectiviteit van maatregelen, rekentools, etc.

Het concept-werkprogramma stond tot 21 september **2012** open voor formele inspraak. Het nationale kader voor de gebiedsprocessen wordt in 2012 door het rijk opgesteld, in samenspraak met de regionale- en belangenpartijen. Hierin wordt ingegaan op de te hanteren ecologische maatlatten, stoffen, randvoorwaarden uit het generiek beleid, etc. De protocollen en handleidingen worden in 2012 aangepast of de toekomstige wijzigingen worden gemeld in het nationaal kader. Ook zal op basis van de beschikbare gegevens en doelen een actuele toestand worden bepaald. We streven er naar om na 2012 geen nieuwe randvoorwaarden te formuleren voor de gebiedsprocessen. Het internationaal overleg intensificeert om de grensoverschrijdende beheerkwesties te bepalen en om tot voorstellen voor maatregelen te komen. Dit brengen we in bij het nationale proces. Uiterlijk 22 december 2012 informeren we de EC over de voortgang van de uitvoering van maatregelen.

2010	Werkprogramma
2011	Onderzoeken
2012	Nationaal kader
2013	Gebiedsprocessen
2014	Ontwerp - plannen
2015	Definitieve plannen

In de eerste helft van **2013** organiseert het rijk een actieve publieke participatie rond de belangrijke waterbeheerkwesties. Een document ligt dan tevens formeel ter inzage. In 2013 gaan de regio's aan de slag met gebiedsprocessen. In de eerste helft van het jaar kijken we hoever we gekomen zijn met de uitvoering van maatregelen en verbetering van de toestand. Waar nodig wordt de stroomgebiedanalyse van 2005 aangepast (ook wel herkaracterisering genoemd), onder andere voor het onderdeel belastingen. In de tweede helft van 2013 worden de maatregelen bijgewerkt: wat gaan we doen van 2015 tot 2021? Nieuwe wetenschappelijke inzichten kunnen ook leiden tot aanpassing van de doelen. Het resultaat van de stroomgebiedsanalyse is een actualisatie van de factsheets.

In de eerste helft van **2014** worden factsheets met de resultaten van de gebiedsprocessen bestuurlijk afgestemd en daarna vastgesteld als onderdeel van de plannen van Rijkswaterstaat, provincies en waterschappen. De resultaten worden verder internationaal afgestemd. Ontwerp-stroomgebiedbeheerplannen zijn eind 2014 gereed. Protocollen en handleidingen worden vastgesteld door wijziging van het Ministerieel besluit monitoring.

In de eerste helft van **2015** vindt de publieke participatie plaats over de ontwerp-plannen, waaronder de formele inspraak (welke conform de richtlijn start uiterlijk 22 december 2014). Dit geldt voor de nationale en internationale delen. Daarna worden de ontwerp-stroomgebiedbeheerplannen en regionale ontwerp-plannen definitief gemaakt. Er komt een nieuwe toestandsbeschrijving beschikbaar. Dit kan leiden tot kleine aanpassingen van de factsheets. In de tweede helft van 2015 worden de definitieve plannen bestuurlijk vastgesteld (uiterlijk 22 december 2015), voordat er formeel naar de EC wordt gerapporteerd (uiterlijk 22 maart 2016).

Het proces is schematisch weergegeven in figuur 2 en verder uitgewerkt voor rijk en regio in de spoorboekjes.

	2010	2011	2012	2013	2014	2015	2016
Voortgangsrapportage uitvoering							
EU Voortgangsrapportage Uitvoering							
Update werkprogramma							
Publieke participatie werkprogramma							
Innovatie/onderzoek							
Nationaal kader gebiedsproces							
Beheerkwesties							
Publieke participatie beheerkwesties							
Gebiedsprocessen							
Actualisatie factsheets waterlichamen							
Ontwerp stroomgebiedbeheerplannen							
Ontwerp Water(beheer)plannen							
Publieke participatie plannen							
Actualisatie Besluit monitoring							
Internationale afstemming							
Definitieve plannen							

*Figuur 2. Tijdschema van de activiteiten.*

## 3.2 Spoorboekjes tot en met 2015

### Rijksoverheid

#### Werkzaamheden Uitvoering maatregelen

	Mijlpaal	Besluitvorming
Vaststelling voortgangsrapportage 2012	voor mei 2013	Stuurgroep Water/Kabinet
Vaststelling voortgangsrapportage 2013	voor mei 2014	Stuurgroep Water/Kabinet
Vaststelling voortgangsrapportage 2014	voor mei 2015	Stuurgroep Water/Kabinet
Vaststelling voortgangsrapportage deelstroomgebied	1 apr 2013	RBO
Vaststelling voortgangsrapportage deelstroomgebied	1 apr 2014	RBO
Vaststelling voortgangsrapportage deelstroomgebied	1 apr 2015	RBO
Conceptrapportage EC 2012 – regionale uitvoering	3 <sup>e</sup> kwart 2012	RBO
Rapportage EC 2012	uiterlijk 22 dec 2012	Stuurgroep Water

#### Werkzaamheden Actualisatie stroomgebiedbeheerplannen

	Mijlpaal	Besluitvorming
Inspraak werkprogramma	mrt – 21 sept 2012	
Vaststelling bijwerking werkprogramma	4 <sup>e</sup> kwart 2012	Stuurgroep Water
Vaststelling bijwerking werkprogramma	4 <sup>e</sup> kwart 2013	Stuurgroep Water
Resultaten Onderzoek/Innovatieprogramma	4 <sup>e</sup> kwart 2012	Cluster MRE
Nationaal kader gebiedsprocessen (Generieke maatregelpakketten, actualisatie ecologische maatlatten, actualisatie keuze stoffen en milieukwaliteitseisen, actualisatie protocollen en handleidingen)	4 <sup>e</sup> kwart 2012	Stuurgroep Water
Tussentijdse toestandbepaling	4 <sup>e</sup> kwart 2012	
Dummy stroomgebiedbeheerplan	4 <sup>e</sup> kwart 2012	Stuurgroep Water
Harmonisatie gebiedsprocessen	4 <sup>e</sup> kw 2013-1 <sup>e</sup> kw 2014	
Concept belangrijke waterbeheerkwesties	4 <sup>e</sup> kwart 2012	Stuurgroep Water
Themabijeenkomsten belangrijke waterbeheerkwesties	1 <sup>e</sup> kwart 2013	
Inspraak beheerkwesties	1 <sup>e</sup> helft 2013	
Stroomgebiedbeheerplannen		
Publicatie factsheets	1 okt 2012, 1 apr 2013, 1 apr 2014, 1 okt 2015	
Eerste versie ontwerp-stroomgebiedbeheerplannen	3 <sup>e</sup> kwart 2014	
Ontwerp-stroomgebiedbeheerplannen	4e kwart 2014	Stuurgroep Water/Kabinet
Vaststellen protocollen en handleidingen in Besluit monitoring	2014	Stuurgroep Water
Inspraak ontwerp-stroomgebiedbeheerplannen	22 dec 2014	
Themabijeenkomsten ontwerp-stroomgebiedbeheerplannen	1 <sup>e</sup> helft 2015	
Toestandbepaling	3 <sup>e</sup> kwart 2015	RBO
Vaststellen stroomgebiedbeheerplannen	uiterlijk 22 dec 2015	Stuurgroep Water/Kabinet

## Regionale partijen en Rijkswaterstaat

### Werkzaamheden Uitvoering maatregelen

	Mijlpaal	Besluitvorming
Aanleveren informatie voortgangsrapportage 2012	1 mrt 2013	
Regionale check voortgangsrapportage/vrijgeven informatie	1 apr 2013	RBO
Aanleveren informatie voortgangsrapportage 2013	1 mrt 2014	
Regionale check voortgangsrapportage/vrijgeven informatie	1 apr 2014	RBO
Aanleveren informatie voortgangsrapportage 2014	1 mrt 2015	
Regionale check voortgangsrapportage/vrijgeven informatie	1 apr 2015	RBO

### Werkzaamheden Actualisatie stroomgebiedbeheerplannen

	Mijlpaal	Besluitvorming
Uitwerking nationaal kader gebiedsproces	1 <sup>e</sup> kwart 2013	RBO
Toestandbepaling		
Aanleveren monitoringsdata toestandbepaling	3 <sup>e</sup> kwart 2012	RWS/waterschap/provincie
Aanleveren monitoringsdata toestandbepaling	medio 2015	RWS/waterschap/provincie
Regionaal gebiedsproces	2013	
Actualisatie stroomgebiedanalyse	1 <sup>e</sup> helft 2013	
Afronding factsheets belastingen waterlichamen	1 juli 2013	RAO
Actualisatie maatregelen, doelstellingen	2 <sup>e</sup> helft 2013	
Afronding factsheets maatregelen, doelstellingen	31 dec 2013	RAO
Instemmen met factsheets	1 <sup>e</sup> helft 2014	RBO
Regionale plannen		
Opstellen ontwerp-plannen	1 <sup>e</sup> helft 2014	
Vaststellen ontwerp-plannen	2 <sup>e</sup> helft 2014	RWS/waterschap/provincie
Inspraak ontwerp-waterplannen	1 <sup>e</sup> helft 2015	
Bijwerking factsheets o.b.v. nieuwe toestandbepaling	3 <sup>e</sup> kwart 2015	
Vaststellen plannen	4 <sup>e</sup> kwart 2015	RWS/waterschap/provincie

### 3.3 Gebiedsprocessen

Het rijk stelt uiterlijk eind 2012 een nationaal kader beschikbaar (zie ook paragraaf 4.3). Hierin staan de uitgangspunten voor de gebiedsprocessen. Naast het nationaal kader zullen de landelijke werkgroepen indien nodig protocollen en handreikingen hebben aangepast.

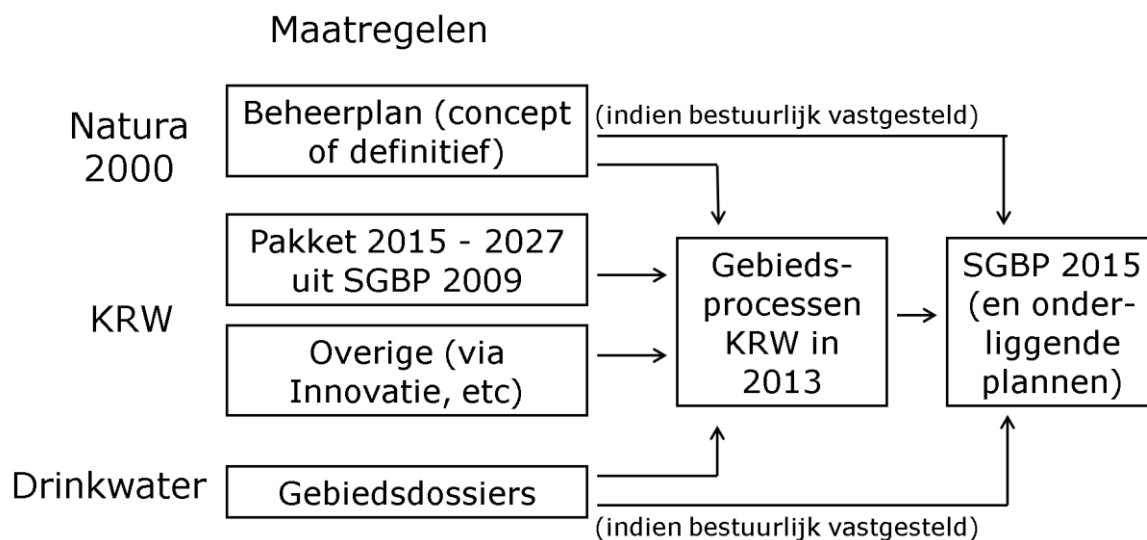
Daarnaast is het van belang om eind 2012 ook een overzicht te hebben van mogelijke maatregelen vanuit de beschermde gebieden. Voor Natura 2000 gebieden (inclusief maatregelen die bijdragen aan de verbetering van hydrologische condities in het kader van de Programmatische Aanpak Stikstof), zie paragraaf 9.1. Ook de gebiedsdossiers voor drinkwaterwinningen kunnen maatregelen bevatten, zie verder paragraaf 9.3. De relatie tussen de maatregelen voortvloeiend uit KRW en deze beschermde gebieden, de gebiedsprocessen en de uiteindelijke plannen, is weergegeven in figuur 3. Voor watermaatregelen voor beschermde gebieden op grond van andere richtlijnen (zie bijlagen 4 en 6 KRW) geldt iets dergelijks. Hoewel veelal de zelfde regionale partijen aan de lat staan voor deze maatregelen, valt het traject om te komen tot deze maatregelen

niet onder het gebiedsproces dat in dit werkprogramma wordt beschreven. In principe zijn er eigen trajecten vanuit de beschermde gebieden om te komen tot maatregelen voor de doelen van die beschermde gebieden. Wel wordt vanuit het KRW proces ingegeven dat de informatie eind 2012 beschikbaar dient te zijn om meegenomen te kunnen worden in de gebiedsprocessen in 2013 en de actualisatie van de waterplannen en beheerprogramma's in 2015.

In 2013 vinden de gebiedsprocessen plaats. In de eerste helft van 2013 ligt de nadruk op de stand van zaken betreffende de uitvoering van maatregelen, de belastingen en de effecten daarvan op waterlichamen. De KRW vraagt om een actualisatie van de beschrijving van de stroomgebieden, de artikel 5 rapportages (ook wel herkaracterisering). In deze rapportage zijn de kenmerken van het stroomgebied beschreven, inclusief de milieu-effecten van menselijke activiteiten en een economische analyse van het watergebruik. In de tweede helft van 2013 ligt de nadruk op doelen en de maatregelen voor de periode 2015 – 2021 en daarna. Het product is een actualisatie van de factsheets, zie paragraaf 4.5.

De verdere planning en vormgeving van de gebiedsprocessen wordt overgelaten aan de regionale partijen. Zij bepalen de mate waarin de gebiedsprocessen KRW worden geïntegreerd met andere trajecten. Verder staat het de regionale partijen vrij om bijvoorbeeld eerder te beginnen met de formulering van maatregelen. Er is enige overloop in de tijd in 2014 mogelijk, mits de bestuurlijke vaststelling tijdig plaats vindt.

In het gebiedsproces wordt inbreng gevraagd van burgers en belangenpartijen. Het uitgangspunt voor het rijk is dat alle partijen worden betrokken op het moment dat de belangrijke waterbeheerkwesties benoemd worden en doelen en maatregelen ter discussie staan. Het rijk wil verder de consistentie tussen doelen, maatregelen, motivaties bevorderen. Net als in de eerste planperiode willen we een harmonisatie in de gebiedsprocessen bewerkstelligen. Hiertoe willen we informatie-uitwisseling tussen de regio's stimuleren, onder meer via workshops. Dit zal plaatsvinden aan het einde van 2013 en aan het begin van 2014.



*Figuur 3. Relatie tussen de maatregelen voortvloeiend uit KRW, Natura2000 en drinkwaterbescherming, de KRW gebiedsprocessen van 2013 en de stroomgebiedbeheerplannen en de onderliggende plannen die in 2014 en 2015 worden opgesteld. Onder 'bestuurlijk vastgesteld' wordt verstaan dat er ook middelen en een planning beschikbaar zijn.*

## **4. Producten**

### **4.1 Voortgangsrapportage uitvoering maatregelen**

In het Nationaal Waterplan (NWP) is toegezegd om jaarlijks aan de Tweede Kamer te rapporteren over de voortgang van de implementatie van het NWP, inclusief de stroomgebiedbeheerplannen. In mei 2011 en 2012 is in Water in Beeld gerapporteerd over een selectie van maatregelen die indicatief zijn voor het gehele pakket. Daarnaast wordt jaarlijks een volledige en meer uitgebreide evaluatie gemaakt voor de RBO's. Op grond van de gegevens over 2010 en 2011 is de uitvoering op schema.

De KRW vraagt om een "tussentijds verslag over de vooruitgang in de uitvoering van het geplande maatregelenprogramma" dat uiterlijk 22 december 2012 aan de EC moet worden gerapporteerd (KRW artikel 15). De politieke instemming met Water in Beeld in 2012 wordt tevens gezien als instemming van de Kamer met de rapportage aan de EC. De RBO's krijgen gelegenheid om te adviseren over het regionale deel van de EU rapportage en dit zo nodig te actualiseren.

De voortgangsrapportages rapporteren primair over de voortgang van de maatregelen, met daarbij toelichting en analyse. De ontwikkeling van waterkwaliteit zal eind 2012 door het Planbureau voor de Leefomgeving belicht worden.

### **4.2 Kennisagenda**

Na het afronden van de eerste generatie waterbeheerplannen bleek een aantal vragen onbeantwoord te zijn (zogenaamde 'open einden'<sup>4</sup>). Een deel van deze vragen betreft onzekerheid over de oorzaak van het niet voldoen aan milieudoelen of onzekerheid in de omvang van de problemen in de waterkwaliteit. Daarnaast is niet altijd duidelijk welke maatregelen het meest effectief zijn om de milieudoelstellingen te behalen. Hiervoor zijn door waterbeheerders onderzoeksmaatregelen geformuleerd in bijlage P van de stroomgebiedbeheerplannen van 2009.

Een belangrijk deel van de onderzoeksvragen wordt uitgevoerd in het kader van het Innovatieprogramma, de subsidieregeling voor het vinden van kosteneffectieve, innovatieve oplossingen voor resterende waterkwaliteitsproblemen. Hiervoor is door het rijk ruim €75 mln beschikbaar gesteld. In totaal hebben 64 projecten een financiële bijdrage ontvangen (40 via de eerste tender, 24 via de tweede tender). De uitvoering van de projecten en uitbesteding van de middelen loopt vrijwel op schema. Door een motie van de Tweede Kamer is de uitvoering van één van de projecten (Actief biologisch visstandbeheer als waterkwaliteitsmaatregel) stil komen te liggen en vervolgens stopgezet. De resterende middelen uit dit project zullen als projectoverstijgende middelen worden ingezet voor kennisverspreiding van de resultaten van alle projecten. De resultaten dienen in het najaar van 2012 beschikbaar te zijn.

Ook de resultaten van andere onderzoeksmaatregelen die tijdig beschikbaar zijn worden verwerkt in de actualisatie van de stroomgebiedanalyse (KRW artikel 5) tijdens de gebiedsprocessen in 2013. De onderzoeken lopen uiteraard door na 2012; de resultaten hiervan zullen worden meegenomen bij de stroomgebiedbeheerplannen van 2021.

De uitkomsten van de onderzoeken worden op verschillende wijze beschikbaar gesteld voor gebruikers:

1. Watermozaïek, een project van de STOWA, maakt kennis beschikbaar voor oppervlaktewaterlichamen. Middels bijeenkomsten en een website

---

<sup>4</sup> Een aantal 'open eindjes' wordt vermeld in bijlage 3 bij dit werkprogramma.



- ([www.watermozaiek.nl](http://www.watermozaiek.nl)) worden resultaten beschikbaar gesteld.
2. Kennis moet Stromen, een project van Deltares en WUR in opdracht van het ministerie van ELI, stelt kennis over landbouw innovaties beschikbaar. Dit gebeurt middels bijeenkomsten en een website ([www.kennismoetstromen.nl](http://www.kennismoetstromen.nl)).
  3. Het Agentschap-NL heeft de tenderregeling van het Innovatieprogramma begeleid en verspreidt de overige kennis, met name gerelateerd aan chemie en stedelijk-grondwater. Bijeenkomsten worden georganiseerd en de gegevens worden digitaal beschikbaar gesteld.
- Verder worden de resultaten beschikbaar gesteld via de Helpdesk-Water.

### **4.3 Nationaal kader**

Het nationaal kader bevat de basisgegevens voor de gebiedsprocessen. Het wordt eind 2012 door de Stuurgroep Water vastgesteld. Het nationaal kader bevat onder meer de doelen, te verwachten concentraties als gevolg van het 5<sup>e</sup> Nitraatactie-programma, overig generiek beleid. We gebruiken hierbij zoveel mogelijk de resultaten van de verschillende onderzoeken, waaronder die van het Innovatieprogramma. Regionale partijen en belangenpartijen worden betrokken bij het opstellen van het nationale kader.

Ten aanzien van doelen gaat het nationaal kader in op de selectie en de normering van stoffen en de aangepaste ecologische maatlatten. Het is de verwachting dat eind 2012 bekend is welke stoffen niet meer worden opgenomen in de lijst met stroomgebiedrelevante stoffen en dat alle resterende MTR normen zijn vervangen door KRW normen. Ook zullen er aangepaste drempelwaarden voor de beoordeling van de grondwatertoestand beschikbaar zijn. Onderdeel van het nationaal kader is een tussentijds geactualiseerde toestandsbeschrijving in de factsheets (zie ook hoofdstuk 7). Het gebruik van actuele normen bij de beoordeling van de toestand in 2012 is van belang om een goed beeld te krijgen van de resterende opgave en benodigde maatregelen.

Verder zullen er diverse protocollen en handleidingen worden aangepast. Hierin is bijvoorbeeld geregeld hoe en waar wordt gemeten en beoordeeld. Het nationaal kader zal hiernaar verwijzen. De protocollen en handleidingen zullen in 2014 formeel worden vastgesteld met een aanpassing van het Ministerieel besluit monitoring.

### **4.4 Belangrijke waterbeheerkwesties**

Het nationaal kader vormt samen met het overzicht van de belangrijke waterbeheerkwesties het vertrekpunt voor de gebiedsprocessen. Een document met belangrijke beheerkwesties wordt door het rijk opgesteld op grond van artikel 14 KRW. In de gebiedsprocessen vindt een nadere concretisering plaats van de belangrijke beheerkwesties op het niveau van de deelstroomgebieden (eerste helft van 2013).

Het document bevat:

- een samenvatting van de resterende knelpunten op grond van de uitkomsten van de stroomgebiedbeheerplannen van 2009;
- een samenvatting van de analyse van de oorzaak van het niet halen van doelstellingen door het Planbureau voor de Leefomgeving (PBL);
- resterende opgaven vanuit het perspectief van en geformuleerd door afzonderlijke belangenpartijen;
- een synthese vanuit het rijk.

In het 4<sup>e</sup> kwartaal 2012 wordt het document bestuurlijk vastgesteld door de regiekolom, na advisering door de RBO's. Op 22 december 2012 start de formele inspraak en in de eerste helft van 2013 vindt publieke participatie plaats via themabijeenkomsten.

## **4.5 Factsheets**

In de eerste plancyclus zijn per stroomgebied uitgebreide rapportages met analyses van de kenmerken van stroomgebieden verschenen (op grond van KRW artikel 5). Deze rapportages verschilden per stroomgebied aanzienlijk qua opbouw en inhoud. Bij de actualisatie van deze rapportages kiezen we er voor om niet opnieuw dergelijke uitgebreide rapportages te produceren. De uitkomst van de gebiedsprocessen wordt vastgelegd in factsheets voor oppervlakte- en grondwaterlichamen. Daarmee ontstaat landelijk een eenduidige structuur die bijdraagt aan het vergroten van toegankelijkheid en transparantie.

Een factsheet is een document per waterlichaam van enkele A4tjes met alle relevante informatie voor de rapportage en publieksinformatie ten behoeve van de KRW: beschrijving van het waterlichaam, doelen, toestand, belasting, maatregelen, motivaties<sup>5</sup>. Ook de beschermde gebieden zullen worden vermeld, evenals de aan het waterlichaam gekoppelde maatregelen die zijn vastgesteld ter realisatie van de doelen van de beschermde gebieden.

Elke beheerder werkt de informatie voor de waterlichamen bij, voor zover deze hiervoor verantwoordelijk is. Zo zal de provincie doelen van een regionaal waterlichaam zo nodig bijwerken, terwijl waterschappen, gemeenten en provincies samen de maatregelen bijwerken. De factsheets worden aangemaakt door het Informatiehuis Water op basis van regionale gegevens die via het KRW-portaal worden ingewonnen (zie paragraaf 7.3).

Factsheets zijn in de eerste plancyclus al in veel regio's gebruikt. Het format van factsheets is door het rijk in samenspraak met regionale partijen aangepast. Technische wijzigingen, zoals de begrenzing van waterlichamen, worden zoveel als mogelijk al in 2012 doorgevoerd en verantwoord. Tijdens de gebiedsprocessen worden de factsheets medio 2013 geactualiseerd voor de resterende beheeropgaven. Eind 2013 volgt een actualisatie voor de doelen (en motivaties) en de maatregelen.

In de eerste helft van 2014 stemmen RBO's in met de uitkomsten van de gebiedsprocessen, zoals vastgelegd in de factsheets. Dit vormt het startsein voor de actualisatie van de plannen, waarvan het ontwerp in de tweede helft van 2014 door de bestuurslagen wordt vastgesteld (zie volgende paragraaf). De factsheets worden als onderdeel van de regionale plannen ter inzage gelegd en daarmee (medio 2015) eventueel aangepast. De factsheets vormen bouwstenen voor de stroomgebiedbeheerplannen, maar worden alleen op verzoek aan de EC geleverd. Hiermee volgen we dezelfde lijn als in de eerste plancyclus.

Omwille van de transparantie worden de factsheets op bepaalde momenten openbaar gemaakt (<http://krwportaal.nl/portaal/?q=factsheets>). Dit is 1 oktober 2012 (voor de start van de gebiedsprocessen), 1 april 2013 en 2014 en 1 oktober 2015 (met de definitieve informatie die in de stroomgebiedbeheerplannen terecht komt). Doordat deze data bekend zijn, hebben regionale partijen de gelegenheid om de aan het KRW-portaal geleverde informatie daarvoor desgewenst bestuurlijk vast te stellen.

## **4.6 Geactualiseerde stroomgebiedbeheerplannen**

De tweede plancyclus borduurt voort op het werk uit de eerste cyclus. Maatschappelijke

---

<sup>5</sup> De factsheets bevatten geen informatie over de kosten van maatregelen. Informatie over kosten wordt wel opgevraagd om op geaggregeerd niveau de Kamer en de EC te kunnen informeren. Verder is het op basis van eerdere afspraken mogelijk om voor bepaalde maatregelen aan te geven dat bijvoorbeeld x km maatregel wordt gerealiseerd in de waterlichamen a, b en c, zonder specificatie van de omvang per afzonderlijk waterlichaam.

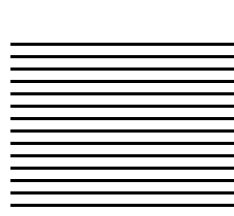
en financiële ontwikkelingen en het beschikbaar komen van nieuwe kennis vormen aanleiding om vastgestelde doelstellingen of maatregelpakketten aan te passen in de geactualiseerde stroomgebiedbeheerplannen.

Bij de producten van 2015 gaan we uit van transparantie en 'lean and mean' (figuur 4):

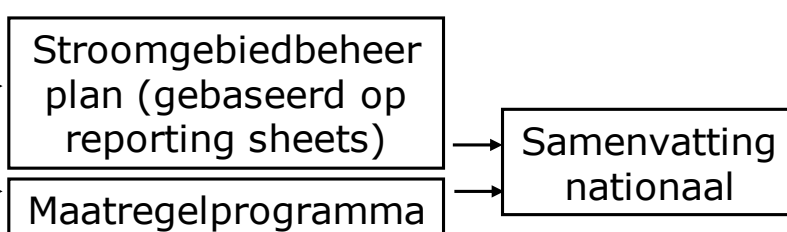
- a) Factsheets met doelen, aanvullende maatregelen en motivatie per waterlichaam;
- b) De elektronische rapportage via reporting sheets op grond van KRW artikel 15.1.
- c) Deze teksten worden op een leesbare wijze gepresenteerd als de geactualiseerde stroomgebiedbeheerplannen op grond van KRW artikel 13.
- d) Ieder stroomgebiedbeheerplan bevat een samenvatting van het maatregelprogramma. Het maatregelprogramma zelf (generieke maatregelen en aanvullende maatregelen per deelstroomgebied) wordt afzonderlijk gemaakt.
- e) Samenvatting, vergelijkbaar met de huidige samenvatting van de stroomgebiedbeheerplannen.

per waterlichaam:

factsheets



per stroomgebied:



Waterbeheerder

Rijk

*Figuur 4. De waterbeheerders leggen alle informatie per waterlichaam vast in factsheets. Het rijk is verantwoordelijk voor generieke maatregelen en combineert dit met informatie uit factsheets voor het opstellen van stroomgebiedbeheerplannen, afgeleid van de elektronische rapportage aan de EC via reporting sheets.*

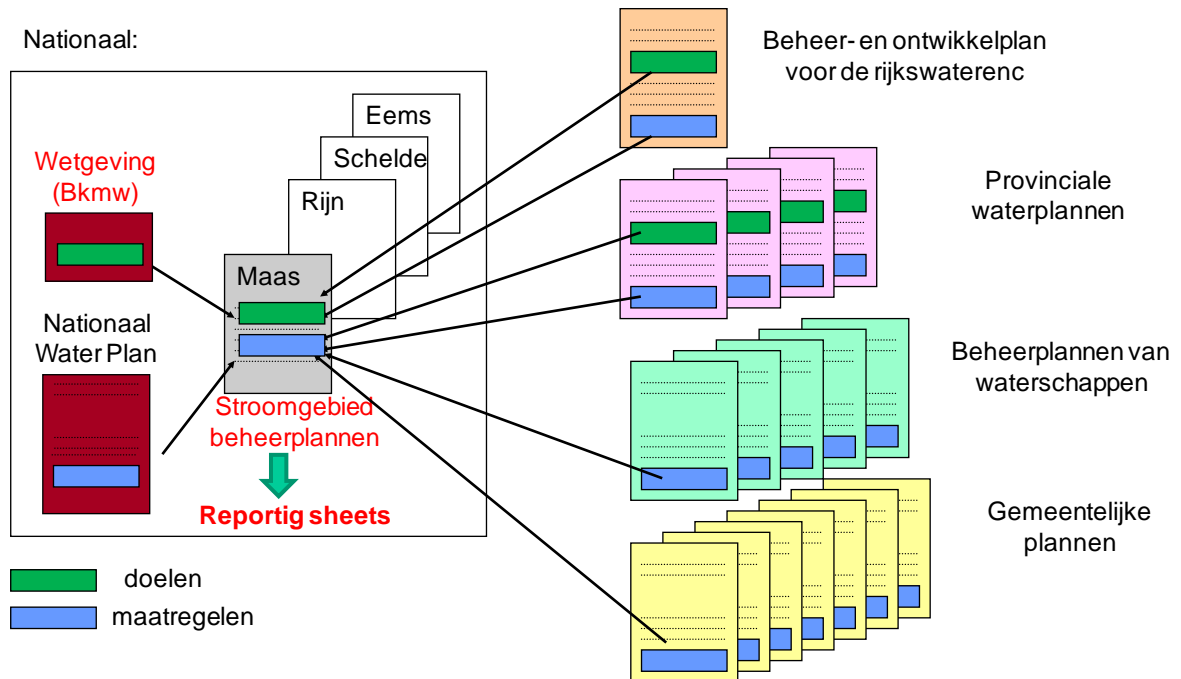
In de regio worden ontwerp-plannen in de eerste helft van 2014 opgesteld en in de tweede helft van 2014 bestuurlijk vastgesteld. Voor het KRW deel kunnen de regionale plannen voor het overgrote deel volstaan met de vaststelling van factsheets. Voor de formele inspraak ten behoeve van de KRW leggen RWS en de regionale partijen de factsheets als onderdeel van hun plannen ter inzage.

Het rijk legt de stroomgebiedbeheerplannen met de maatregelprogramma's en de samenvatting vanaf 22 december 2014 formeel ter inzage. Daarnaast zijn er landelijke themabijeenkomsten in de eerste helft van 2015. Begin 2013 zal een dummy-stroomgebiedbeheerplan worden voorgelegd aan de Stuurgroep Water.

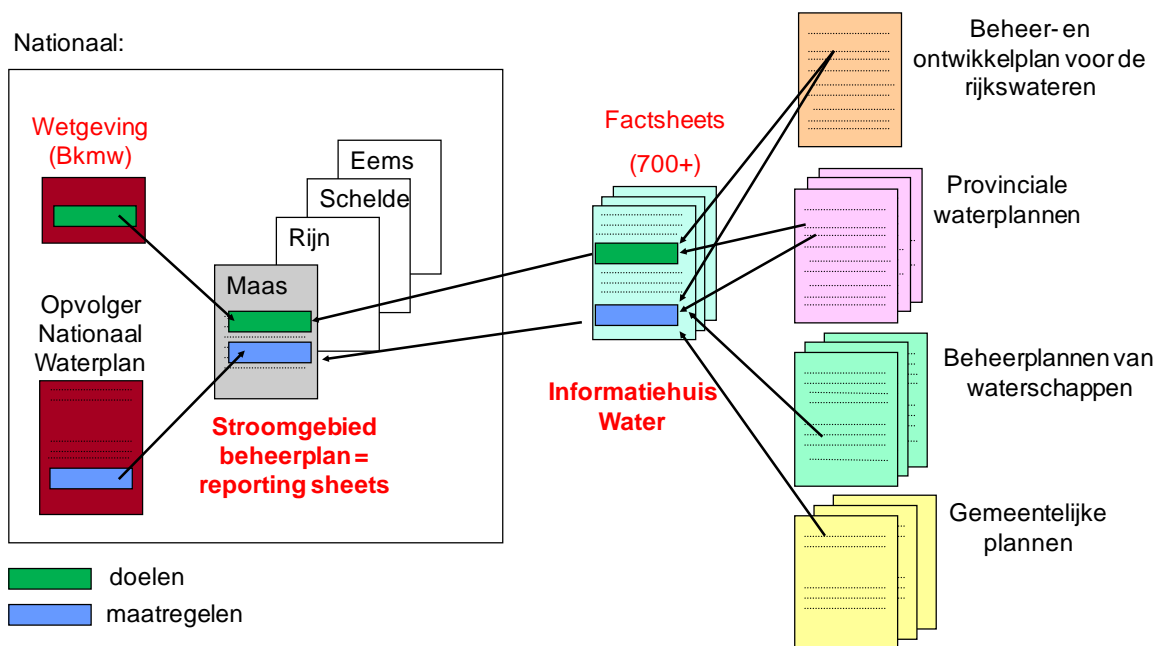
Evenals in de eerste plancyclus zorgen rijk en regio voor congruente plannen. Uiterlijk 22 december 2015 worden de geactualiseerde stroomgebiedbeheerplannen, maatregelprogramma's en regionale plannen vastgesteld. Elektronische rapportage aan de EC vindt uiterlijk 3 maanden later plaats (22 maart 2016).

De verandering van de opbouw van de stroomgebiedbeheerplannen in 2015 ten opzichte van die in 2009, is weergegeven in figuur 5. Naar verwachting wordt de Omgevingswet niet vóór 2015 van kracht. Op grond van de huidige concept-teksten van die wet zullen de KRW verplichtingen van de regionale overheden in programma's worden opgenomen, terwijl Rijkswaterstaat een Programma rijkswateren opstelt.

# Stroomgebiedbeheerplannen 2009



# Stroomgebiedbeheerplannen 2015



Figuur 5. Opbouw van de stroomgebiedbeheerplannen in 2009 en 2015.

Er zijn enkele nieuwe onderdelen voor de volgende stroomgebiedbeheerplannen:

- Samenvattend overzicht van alle veranderingen en actualisatie en met name herzieningen met betrekking tot de KRW artikel 4.4 (fasering), 4.5 (doelverlaging), 4.6 (tijdelijke achteruitgang door overmacht) en 4.7 (nieuwe activiteiten met invloed op de doelstellingen).

- Beoordeling vooruitgang bij de realisatie van de doelen.
- Samenvattend overzicht van maatregelen uit het eerste stroomgebiedbeheerplannen die niet zijn uitgevoerd.
- Samenvattend overzicht van aanvullende tussentijdse maatregelen die niet in het eerste stroomgebiedbeheerplannen zijn genoemd en bijbehorende motivatie.
- Een uitgebreide tekst voor de relatie met klimaatverandering.
- Een beschrijving van de aanpak en de methoden die zijn toegepast om mengzones voor prioritare stoffen af te bakenen en de omvang daarvan in de toekomst te verkleinen (conform artikel 4.2 Richtlijn prioritare stoffen).

## **4.7 Aanpassing van het maatregelprogramma**

In bijlage P bij de stroomgebiedbeheerplannen van 2009 zijn de regionale maatregelen weergegeven per deelstroomgebied en voor de tijdvakken 2009-2015 en 2015-2027. Verschillende oorzaken kunnen leiden tot aanpassing van het maatregelprogramma. Nieuwe kennis kan leiden tot andere inzichten. Reeds voorgenomen en gerapporteerde maatregelen kunnen een hogere of lagere kosteneffectiviteit hebben dan eerder gedacht. Andere, nieuwe maatregelen kunnen een beter alternatief vormen om het doel te bereiken. Maar het kan ook zijn dat de veranderde financiële randvoorwaarden nopen tot andere keuzes van wat haalbaar en betaalbaar is.

Hierna is beschreven op welke wijze we willen omgaan met de (tussentijdse) aanpassing van de maatregelpakketten. Daarbij maken we onderscheid tussen een motivering op grond van nieuwe (wetenschappelijke) kennis en een andere (maatschappelijke) afweging.

### *Maatregelen 2009-2015*

De maatregelen die zijn opgenomen in de stroomgebiedbeheerplannen voor het tijdvak 2009-2015 moeten in principe volledig worden uitgevoerd. Indien er een kosteneffectiever alternatief is, met een gelijk of beter doelbereik, dan kunnen maatregelen eventueel worden vervangen. De afweging en motivering dienen plaats te vinden op het niveau van een waterlichaam. Dit wordt bijgehouden via het KRW-portaal en vastgelegd in de factsheets. In 2015 wordt de wijziging bij de actualisatie van de stroomgebiedbeheerplannen gemeld aan de EC.

Het kan ook voorkomen dat een gewijzigde financiële afweging er debet aan is dat een voorgenomen maatregel uit het tijdvak 2009-2015 toch niet kan worden uitgevoerd. Of dat een maatregel om andere (procedurele) redenen niet tijdig kan worden uitgevoerd. In dat geval wordt de maatregel in de tijd gefaseerd tot de planperiode 2015-2021. Dit wordt bijgehouden via het KRW-portaal en vastgelegd in de factsheets. Tussentijdse planherziening is nodig bij een *significante bijstelling naar beneden* van het maatregelpakket. Hiermee wordt bedoeld dat door de wijziging het doelbereik voor een waterlichaam in 2015 significant verminderd wordt. Met andere woorden, door bijstelling van het maatregelpakket wordt in 2015 een onderdeel van de chemische of ecologische toestand van een waterlichaam significant minder verbeterd dan was aangenomen. In 2015 wordt de wijziging gemeld bij de actualisatie van de stroomgebiedbeheerplannen, met de door de richtlijn gevraagde motivering<sup>6</sup>.

<sup>6</sup> Artikel 2.3 Bkmw: Van een ingevolge dit besluit geldende richtwaarde kan met betrekking tot de daarbij behorende termijn worden afgeweken indien:

- a. de toestand van het waterlichaam niet achteruitgaat overeenkomstig artikel 16,
- b. is voldaan aan alle voorwaarden van artikel 4, vierde en achtste lid, van de kaderrichtlijn water, en
- c. de reden van de afwijking voor dat waterlichaam is vermeld in het beheerplan voor de rijkswateren, indien het rijkswateren betreft, dan wel het regionale waterplan, indien het regionale wateren of grondwater betreft.

### *Maatregelen 2015-2027*

Het kan ook voorkomen dat overwegingen op grond van kosteneffectiviteit en/of overwegingen op grond van haalbaar en betaalbaar er toe leiden dat voorgenomen maatregelen uit het tijdvak 2015-2027 moeten worden heroverwogen. Dit komt aan de orde in de gebiedsprocessen en wordt bijgehouden via het KRW-portaal en vastgelegd in de factsheets. In 2015 wordt de uitkomst gemeld bij de actualisatie van de stroomgebiedbeheerplannen.

### *Tussentijdse planherziening*

De noodzaak tot tussentijdse planherziening vloeit voort uit de Europese én nationale regelgeving. Het niet operationeel maken van toegezegde maatregelen is onwettig<sup>7</sup>. Het maatregelpakket is tot stand gekomen na publieke participatie. Tussentijdse wijziging van het maatregelpakket vraagt om nieuwe publieke participatie vooraf<sup>8</sup>. Dit is expliciet door de Europese Commissie bevestigd.

Er zijn nationaal ook risico's bij het achterwege laten van tussentijdse planherziening. In het Bkmw is namelijk gekozen voor een programmatische aanpak en geen directe koppeling tussen milieukwaliteitseisen en besluiten, zoals bestemmingsplannen en het verlenen van een lozingsvergunning. De milieukwaliteitseisen zijn gekoppeld aan het plan en hierin moet worden aangegeven met welke maatregelen de doelen gerealiseerd gaan worden. Bij het significant naar beneden bijstellen van het pakket aan maatregelen uit het plan, bestaat - zonder aanpassing van dat plan - een juridische risico dat het plan

---

Art 4.4 KRW: De in lid 1 gestelde termijnen kunnen met het oog op het gefaseerde bereiken van de doelstellingen voor waterlichamen worden verlengd, mits de toestand van het aangetaste waterlichaam niet verder verslechtert, wanneer aan alle navolgende voorwaarden wordt voldaan:

- a) De lidstaten stellen vast dat alle noodzakelijke verbeteringen in de toestand van de waterlichamen redelijkerwijs niet binnen de in lid 1 bepaalde termijnen kunnen worden bereikt om ten minste één van de volgende redenen:
  - i) de vereiste verbeteringen zijn technisch slechts haalbaar in perioden die de gestelde termijn overschrijden;
  - ii) de verwezenlijking van de verbeteringen binnen de termijn zou onevenredig kostbaar zijn;
  - iii) de natuurlijke omstandigheden beletten een tijdige verbetering van de toestand van het waterlichaam;
- b) de verlenging van de termijn en de redenen daarvoor worden in het krachtens artikel 13 verplichte stroomgebiedsbeheersplan specifiek vermeld en toegelicht;
- c) verlengingen worden beperkt tot maximaal twee bijwerkingen van het stroomgebiedsbeheersplan, behalve wanneer de natuurlijke omstandigheden van dien aard zijn dat de doelstellingen niet binnen die termijn kunnen worden bereikt;
- d) in het stroomgebiedsbeheersplan wordt een overzicht gegeven van de ingevolge artikel 11 vereiste maatregelen die noodzakelijk worden geacht om de waterlichamen vóór het verstrijken van de verlengde termijn geleidelijk in de vereiste toestand te brengen, de redenen voor significante vertraging bij de operationalisering van deze maatregelen, alsmede het vermoedelijke tijdschema voor de uitvoering ervan. In de bijwerkingen van het stroomgebiedsbeheersplan wordt een evaluatie van de uitvoering van die maatregelen opgenomen, alsmede een overzicht van eventuele extra maatregelen.

Art 4.8 KRW: Bij toepassing van de leden 3, 4, 5, 6 en 7 dragen de lidstaten er zorg voor dat zulks het bereiken van de doelstellingen van deze richtlijn in andere waterlichamen in hetzelfde stroomgebiedsdistrict niet blijvend verhindert of in gevaar brengt en verenigbaar is met de andere Gemeenschapsvoorschriften op milieugebied.

<sup>7</sup> De KRW schrijft een maatregelenprogramma voor en verplicht tot het operationeel maken van de maatregelen binnen 3 jaar na vaststellen van het programma. Om die reden is in de Waterwet en het Waterbesluit de verplichting opgenomen tot het operationeel maken van de maatregelen die zijn opgenomen in de waterplannen. Het niet operationeel maken van de maatregelen is daarmee onwettig.

<sup>8</sup> Op grond van de Algemene wet bestuursrecht is opnieuw inspraak nodig op het deel dat herzien wordt. Hiervoor geldt de Awb-procedure (afdeling 3.4) van 6 weken (Waterbesluit art 4.14 voor BPRW; provinciale verordening op grond van 4.5 (regionaal waterplan) of 4.7 (beheerplan waterschap) van de Waterwet).

niet meer een goed kader is voor de beoordeling van nieuwe besluiten. Verder bestaat er het risico op een handhavingsverzoek voor de eerder geplande maatregel.

Indien tussentijdse planherziening nodig is, gaat het om een partiële herziening. In de meeste gevallen gaat het alleen om wijziging van het moment van uitvoeren van de maatregelen. Het betreft daarom naast het BPRW (planherziening wordt momenteel voorbereid) vooral waterbeheerplannen. Immers doelen zijn veelal reeds gefaseerd en er is alleen sprake van een groter deel van de maatregelen dat wordt getemporiseerd. De doelen hoeven alleen aangepast te worden als voor een bepaald waterlichaam nog geen fasering was gemotiveerd of als een ander nieuw uitzonderingsartikel wordt toegepast. De stroomgebiedbeheerplannen hoeven vóór 2015 niet aangepast te worden. Zij vormen een samenvatting van de onderliggende plannen. Het rijk heeft dit begin 2011 met de EC besproken. Daarbij is tevens afgesproken dat de EC direct wordt geïnformeerd indien er een overzicht is van de wijzigingen. Dit is in april 2011 gedaan voor de verandering van het maatregelpakket voor de rijkswateren.

#### *Proces*

In de (deel)stroomgebieden bewaken de waterbeheerders gezamenlijk de voortgang. Hier worden eventuele knelpunten bij de uitvoering van de maatregelen als eerste gesignaleerd en besproken in het RBO. Waar zinvol wordt landelijk opgeschaald, via de regiekolom. Wanneer het maatregelpakket naar beneden wordt bijgesteld is een bestuurlijk besluit en melding aan het rijk nodig (zie paragraaf 9.2 van de Nota van Toelichting bij het Bkmw). Aan melding is voldaan wanneer het factsheet is aangepast en openbaar gemaakt is. Afwijking van het lopende maatregelprogramma vraagt om een gedegen motivering. Immers er wordt teruggekomen op een eerder gemaakte maatschappelijke afweging. Eventuele planherziening dient te zijn afgerond voor 22 december 2012.

## **4.8 Aanpassing van begrenzing en doelen**

Op grond van nieuwe inzichten kan een waterbeheerder besluiten begrenzing, type, status en/of doelen van waterlichamen aan te passen. Aanpassing kan alleen na instemming van de betrokken partijen via het RBO en vervolgens een bestuurlijk besluit van bevoegd gezag. Dit is steeds de provincie (Waterbesluit artikel 4.10 - 4.11).

#### *Begrenzing en type*

De initiatiefnemer is verantwoordelijk voor het aanbrengen van de wijzigingen in het KRW-portaal. Daarbij behoort ook een toelichting en indien relevant het wijzigen van het monitoringsprogramma. Omdat de vergelijking met de situatie van 2009 ernstig wordt bemoeilijkt, wordt gevraagd terughoudend te zijn met dergelijke wijzigingen.

#### *Doelen*

Nieuwe kennis over het functioneren van de ecosystemen, (kosten-)effectiviteit van maatregelen of wijzigingen van het maatregelenprogramma op grond van nieuwe, effectievere maatregelen kunnen leiden tot bijstelling van de status (bijvoorbeeld natuurlijk in plaats sterk veranderd) of het Goed Ecologisch Potentieel (KRW artikel 4.3). Dit leggen we ook via het KRW-portaal vast in factsheets, waardoor dit onderdeel wordt van de actualisatie van de stroomgebiedbeheerplannen in 2015.

Een maatschappelijke afweging, anders dan de ruimte die wordt geboden in artikel 4.3, is geen reden om het Goed Ecologisch Potentieel aan te passen. Haalbaar en betaalbaar of procedurele redenen (voor bijvoorbeeld de tijd die nodig is voor grondaankoop) vallen veelal niet onder artikel 4.3, maar kunnen wel leiden tot een ander tijdstip waarop het doel gerealiseerd wordt (KRW artikel 4.4). Pas in 2021 wordt bezien wat voor 2027 uitvoerbaar is en pas dan is het nodig om een beroep te doen op de mogelijkheid die de richtlijn biedt tot doelverlaging (KRW artikel 4.5).

Wijziging van de begrenzing, het type of van de functie van een watersysteem, kan ook aanleiding geven tot aanpassing van doelen. Als wijziging van type of functie leidt tot achteruitgang van de ambitie of potentie van een waterlichaam, is een beroep op KRW artikel 4.7 vereist. Daarin staat dat geen inbreuk op de richtlijn wordt gemaakt indien 'het niet bereiken van een goede grondwatertoestand, een goede ecologische toestand, of in voorkomend geval een goed ecologisch potentieel, of het niet voorkomen van achteruitgang van de toestand van een oppervlakte of grondwaterlichaam het gevolg is van nieuwe veranderingen van de fysische kenmerken van een oppervlaktewaterlichaam of wijzigingen in de stand van grondwaterlichamen'. Daarbij moet in de toelichting worden voldaan aan voorwaarden<sup>9</sup> en worden aangegeven op welke wijze achteruitgang van de toestand kan worden beoordeeld.

## **4.9 Plan-mer**

Wettelijk of bestuursrechtelijk verplichte plannen die het kader vormen voor toekomstige besluiten waarvoor een project-mer moet worden doorlopen of waarvoor eerst moet worden beoordeeld of een project-mer noodzakelijk is (beoordelingsplicht) zijn plan-mer-plichtig. Dit vloeit voort uit de Europese richtlijn Strategische milieubeoordeling. Hieruit blijkt dat er 'iets' concreets over een project-mer-(beoordelings)plichtige activiteit moet worden gezegd in het plan. In de wet is aangegeven dat in ieder geval locatie- of tracékeuzes hieronder vallen. Maar het kan ook gaan om een niet-locatiegebonden kader, zoals de peilhoogte voor een oppervlaktewater. De uitspraak in het plan moet echter wel concreet genoeg zijn om een kader te kunnen vormen voor een later project-mer-(beoordelings)plichtig besluit. De plan-mer is dan ook van toepassing op de ontwerp-stroomgebiedbeheerplannen.

Per provinciaal waterplan zal moeten worden bekeken of er concrete uitspraken worden gedaan over de activiteiten die zijn geregeld in Onderdelen C15.1, C15.2, C18.6 en D3.2, D12, D15.2, D15.3, D19 en D49.3 van kolom 3 van de bijlage bij het besluit milieueffectrapportage. Indien dit het geval is, kan worden geconcludeerd dat het plan kaderstellend is voor toekomstige besluiten waarvoor een projectmer moet worden doorlopen of waarvoor eerst moet worden beoordeeld of een projectmer noodzakelijk is (beoordelingsplicht) en er dus een plan-mer moet worden opgesteld.

Per waterplan van het waterschap zal moeten worden bekeken of er concrete uitspraken worden gedaan over de activiteiten die zijn geregeld in kolom D49.1 t/m 49.3 van kolom 3 van de bijlage bij het besluit milieueffectrapportage. Indien dit het geval is, kan worden geconcludeerd dat het plan kaderstellend is voor toekomstige besluiten waarvoor een project-mer moet worden doorlopen of waarvoor eerst moet worden beoordeeld of een project-mer noodzakelijk is (beoordelingsplicht) en er dus een plan-mer moet worden opgesteld.

---

<sup>9</sup> Voorwaarden uit KRW artikel 4.7:

- a) alle haalbare stappen worden ondernomen om de negatieve effecten op de toestand van het waterlichaam tegen te gaan;
- b) de redenen voor die veranderingen of wijzigingen worden specifiek vermeld en toegelicht in het krachtens artikel 13 verplichte stroomgebiedsbeheersplan en de doelstellingen worden om de zes jaar getoetst;
- c) de redenen voor die veranderingen of wijzigingen zijn van hoger openbaar belang en/of het nut van het bereiken van de in lid 1 vermelde doelstellingen voor milieu en samenleving wordt overtroffen door het nut van de nieuwe veranderingen en wijzigingen voor de gezondheid van de mens, de handhaving van de veiligheid van de mens of duurzame ontwikkeling, en
- d) het nuttige doel dat met die veranderingen of wijzigingen van het waterlichaam wordt gediend, kan vanwege technische haalbaarheid of onevenredig hoge kosten niet worden bereikt met andere, voor het milieu aanmerkelijk gunstigere middelen.

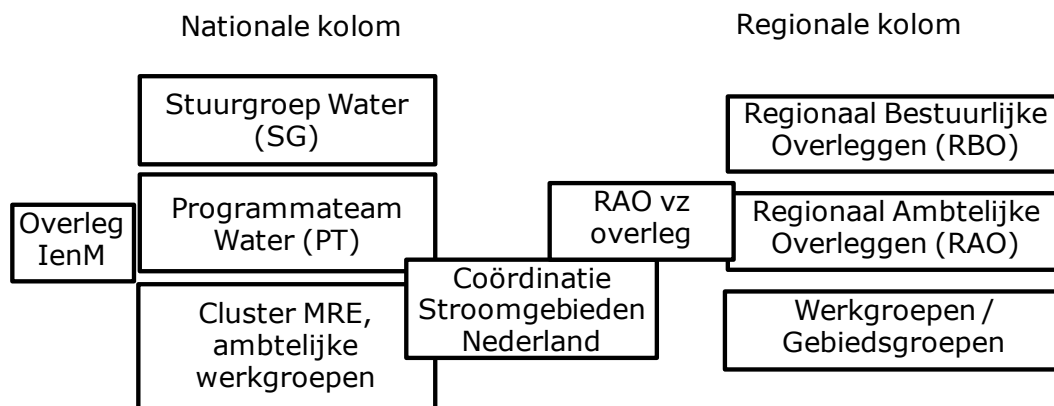


## 5. Organisatie

### 5.1 Coördinatiestructuur

Besluitvorming in de landelijke regiekolom vindt plaats in de Stuurgroep Water (SG) (figuur 6). Deze komt ieder kwartaal bijeen. De DG Ruimte en Water en de (vertegenwoordiger van de) bewindspersoon van het ministerie van Infrastructuur en Milieu zijn daarbij in principe aanwezig. In de SG maken het rijk afspraken met de koepelorganisaties over nationale kaders en uitvoering van de KRW. Daarnaast staan ook andere wateronderwerpen geagendeerd. Het Programmteam (PT) bereidt het overleg voor. Inhoudelijke onderwerpen van de KRW worden voorbereid door het cluster Monitoring Rapportage en Evaluatie (MRE) en enkele werkgroepen, zoals de werkgroep Ecologische doelen en de werkgroep Grondwater. Maatschappelijke organisaties zijn betrokken via het Overleg Infrastructuur en Milieu (OIM).

Besluitvorming in de regio vindt plaats in Regionale Bestuurlijke Overleggen (RBO's) per deelstroomgebied. Hieraan nemen deel gedeputeerden van provincies met water in hun portefeuille, dijkgraven en vertegenwoordigers van gemeenten. Het RBO is zelf verantwoordelijk voor de agenda en ruimtelijke begrenzing, met inachtneming van de grenzen van het stroomgebied. In sommige RBO's worden meer wateronderwerpen dan alleen de KRW behandeld. Het overleg wordt voorbereid door Regionale Ambtelijke Overleggen (RAO's) en daaronder functionerende werkgroepen. Hier vindt ook de afstemming plaats op het niveau van deelstroomgebieden. Maatschappelijke partijen worden betrokken via klankbordgroepen.



Figuur 6. Organisatie van het KRW proces in twee kolommen.

Bestuurlijke afstemming tussen de nationale en regionale kolom vindt plaats via de koepelorganisaties en doordat de RBO voorzitters agendalid zijn bij de SG. Ambtelijke afstemming wordt voor een belangrijk deel ingevuld door Coördinatie Stroomgebieden Nederland (CSN). CSN bestaat uit een nationale stroomgebiedcoördinator (Jan Busstra) en adjunct-stroomgebiedcoördinatoren. Daarnaast speelt het RAO voorzittersoverleg hierbij een belangrijke rol; iedere 6 weken ontmoeten vertegenwoordigers van rijk en regio elkaar. Daarbij is de UvW vertegenwoordigd en zijn IPO en VNG agendalid.

### 5.2 Bestuursakkoord Water

In het voorjaar van 2011 is het Bestuursakkoord Water door de Tweede Kamer vastgesteld. Heldere verantwoordelijkheden moeten leiden tot minder bestuurlijke drukte. Doelmatiger waterbeheer moet leiden meer efficiëntie en zo tot invulling van een deel van de bezuinigingen uit het Regeerakkoord van 2010. Het Werkprogramma

Stroomgebiedbeheerplannen 2015 ging bij de door het NWO vastgestelde versie van november 2010 reeds uit van een 'lean and mean' proces en waar mogelijk vermindering van rapportages en vereenvoudiging van de planstructuur. De bestuurlijke drukte is verminderd door het Landelijk Bestuurlijk Overleg Regio's vanaf medio 2012 te laten opgaan in de Stuurgroep Water.

Het Bestuursakkoord gaat ook in op de verantwoordelijkheden ten aanzien van normstelling, maatregelen en toezicht: "Het rijk is primair verantwoordelijk voor het stellen van normen voor de chemische en ecologische waterkwaliteit. De normen zijn overgenomen uit EU-richtlijnen zoals de Kaderrichtlijn Water, de richtlijn Prioritaire Stoffen, de Grondwaterrichtlijn, de Zwemwaterrichtlijn en de Drinkwaterrichtlijn. Binnen de kaders van de EU-richtlijnen kan van de normen worden afgeweken. Het rijk heeft deze bevoegdheid voor de rijkswateren en de provincies hebben deze voor de regionale wateren en het grondwater. Rijkswaterstaat bepaalt de uitvoeringsmaatregelen die nodig zijn om in de rijkswateren de normen te bereiken en voert deze uit. De waterschappen doen dit voor de regionale wateren. Gemeenten en waterschappen bepalen samen de uitvoeringsmaatregelen voor het stedelijk gebied en maken afspraken over de uitvoering ervan. Het rijk houdt toezicht op het behalen van de doelstellingen in de rijkswateren, de provincies doen dit voor de regionale wateren." Dit wordt verder uitgewerkt in de nieuwe Omgevingswet.

### **5.3 Taken en verantwoordelijkheden bestuurslagen**

#### *Rijk*

Het ministerie van Infrastructuur en Milieu is in 2010 gevormd uit de ministeries van Verkeer en Waterstaat en Volksgezondheid, Ruimtelijke Ordening en Milieu. De taken ten aanzien van de KRW zijn overgegaan van DG Water naar DG Ruimte en Water. Het ministerie van Landbouw, Natuur en Visserij is opgegaan in het ministerie van Economische Zaken, Landbouw en Innovatie (ELI).

De verantwoordelijke ministeries werken het nationale beleid uit op basis van de eerste stroomgebiedbeheerplannen. Het ministerie van Infrastructuur en Milieu zorgt voor afstemming tussen verschillende beleidsvelden. Zo wordt in het Deltaprogramma Zoetwater bij de beoordeling van strategieën voor een duurzame zoetwatervoorziening rekening gehouden met aspecten van de waterkwaliteit. De uitkomsten van deltabeslissingen in 2015 zijn weer kaderstellend voor de actualisatie van de stroomgebiedbeheerplannen na 2015.

De bewindspersoon van ministerie van Infrastructuur en Milieu is coördinerend bewindspersoon voor de KRW en stelt uiteindelijk de geactualiseerde stroomgebiedbeheerplannen vast. De stroomgebiedcoördinator van DGRW verzorgt, in direct overleg met betrokken partijen, de aansluiting van het regionale op het nationale werk. Tevens verzorgt hij in de regionale samenwerkingsverbanden de beleidsmatige inbreng vanuit DGRW.

Het rijk is verantwoordelijk voor de levering van het werkprogramma, het bijbehorende tijdschema en de stroomgebiedbeheerplannen. Deze documenten zullen gebaseerd zijn op de verzamelde bijdragen uit de regio's. Het rijk is daarbij, naast de taken van Rijkswaterstaat, in eerste instantie verantwoordelijk voor het aanleveren van heldere kaders.

#### *Rijkswaterstaat*

Rijkswaterstaat is beheerder van de rijkswateren en neemt daarom deel aan de RAO's en RBO's. Rijkswaterstaat heeft een aantal zaken praktisch op een landelijk niveau belegd, maakt ook afwegingen op landelijk netwerkniveau en heeft nadrukkelijk te maken met de internationale grensoverschrijdende problematiek. Dit impliceert dat inzet en afwegingen binnen zowel regionale als internationale werkverbanden een Rijkswaterstaat-brede werkwijze als vertrekpunt nemen. Zorg voor voldoende samenhang en afstemming van activiteiten en analyses met de uitvoering van de

regionale werkplannen blijft onverkort uitgangspunt.

In de planontwikkeling draagt Rijkswaterstaat bij aan de stroomgebiedbeheerplannen in de vorm van hun beheerprogramma, dat binnen de nationaal vastgestelde kaders zal worden ontwikkeld. Hierin staan onder meer de doelen voor de rijks-waterlichamen, voor zover deze afwijken op grond van KRW artikel 4.3 – 4.9 van de normen die zijn vastgelegd met het Bkmw. In het plan worden daarnaast de maatregelen opgenomen, waarvoor Rijkswaterstaat zelf aan zet is.

Rijkswaterstaat zorgt voor interne afstemming. Daarbij wordt zorg gedragen dat de diverse onderdelen op vergelijkbare wijze opereren in de diverse verbanden. De besluitvorming vindt uiteindelijk plaats door de bewindspersoon van het ministerie van Infrastructuur en Milieu.

Rijkswaterstaat bezit de meeste kennis van de rijkswateren. Zij zullen een bijdrage leveren aan de uitvoering van de publieke participatie in de regio.

### *Provincies*

De provincies hebben een taak als gebiedsregisseur in de regio en leveren derhalve de voorzitters van de bestuurlijke overleggen; op ambtelijk niveau zijn zij tevens de trekker van het RAO.

In de planontwikkeling dragen de provincies bij aan de stroomgebiedbeheerplannen in de vorm van de provinciale plannen. Hierin staan onder meer de doelen voor de regionale waterlichamen, voor zover deze afwijken op grond van KRW artikel 4.3 – 4.9 van de normen voor stoffen en ecologie die zijn vastgelegd met het Bkmw. De verantwoordelijkheid van doelen voor wateren die liggen buiten de waterlichamen, ligt bij de provincies. Daarnaast worden die maatregelen opgenomen in de eigen plannen, waarvoor de provincie zelf aan zet is.

De besluitvorming vindt uiteindelijk plaats in de individuele besturen van de provincies. Het is aan de provincies zelf te besluiten welke zaken zij in GS of PS brengen, wel worden de procedures voor de belangrijkste kwesties (zoals het vaststellen van de doelen) vooraf in het RAO-RBO lijn gecoördineerd.

Iedere provincie verstrekt informatie aan het rijk op grond van artikel 3.4 van het Waterbesluit<sup>10</sup>.

### *Waterschappen*

De waterschappen nemen als beheerder van de regionale wateren deel aan de RAO's en RBO's. Zij zorgen daarbij regionaal op zowel ambtelijk als bestuurlijk niveau voor onderlinge afstemming met betrekking tot hun aanpak en werkwijze.

In de planontwikkeling dragen de waterschappen bij aan de stroomgebiedbeheerplannen in de vorm van eigen plannen, die binnen de vastgestelde kaders zullen worden ontwikkeld. In de plannen worden onder meer de maatregelen opgenomen, waarvoor het waterschap zelf aan zet is.

De besluitvorming vindt uiteindelijk plaats in de individuele besturen van de waterschappen. Zij doen dit in nauw overleg met betrokken provincie en evenals bij de provincies heeft het RBO een coördinerende rol met betrekking tot procesmatige afspraken over te nemen besluiten.

Ieder waterschap verstrekt informatie aan het rijk op grond van artikel 3.4 van het Waterbesluit<sup>8</sup>.

De waterschappen bezitten de meeste kennis van het regionaal oppervlaktewatersysteem. Zij leveren vanuit die kennis een belangrijke bijdrage aan het

---

<sup>10</sup> Waterbesluit artikel 3.4.2 luidt: Ten aanzien van hun onderscheiden aandeel in het waterbeheer verstrekken gedeputeerde staten, het dagelijks bestuur van de waterschappen en burgemeester en wethouders Onze Minister:

- a. de gegevens die nodig zijn voor het opstellen van de stroomgebiedbeheerplannen;
- b. de resultaten van de analyses en beoordelingen, bedoeld in het eerste lid;
- c. gegevens omtrent de voortgang van de uitvoering van de maatregelen, bedoeld in artikel 11 van de kaderrichtlijn water.

gebiedsproces, de doelformulering en de motivering. Verder zullen zij veelal een belangrijke bijdrage leveren aan de uitvoering van de publieke participatie in de regio.

#### *Gemeenten*

Veel van de maatregelen uit de stroomgebiedbeheerplannen 2009 worden uitgevoerd door gemeenten. Zo dragen het aanpakken van riooloverstorten en afkoppeling bij aan de waterkwaliteit. Om die reden zijn gemeenten vertegenwoordigd in de RBO's. De besluitvorming vindt uiteindelijk plaats in de individuele besturen van de gemeenten. Bij bestemmingsplannen houden gemeenten rekening met de vereisten uit de KRW. Gemeenten worden in de Waterwet niet genoemd als formeel bevoegd gezag voor het waterbeheer. Iedere gemeente verstrekt wel informatie aan het rijk op grond van artikel 3.4 van het Waterbesluit<sup>8</sup>.

### **5.4 Taken en verantwoordelijkheden sectoren**

Verschillende maatschappelijke sectoren hebben belang bij de waterkwaliteit. Op nationaal niveau zijn zij vertegenwoordigd in het OIM. Op basis van de evaluaties blijkt dat dit in de periode tot aan 2009 onvoldoende heeft geleid tot actieve betrokkenheid. Zij worden daarom ook geïnformeerd via landelijke themabijeenkomsten. Regionaal hebben zij eveneens toegang tot de initiatieven voor publieke participatie. Dit wordt veelal georganiseerd in klankbordgroepen. Deelname aan RAO en RBO is aan de regionale bestuurslagen. De publieke participatie wordt nader uitgewerkt in het volgende hoofdstuk.

## 6. Publieke participatie

### 6.1 Verplichtingen

Publieke participatie zoals omschreven in KRW artikel 14 bestaat uit informatievoorziening, consultatie en actieve betrokkenheid van geïnteresseerde partijen. Informatievoorziening en consultatie zijn verplicht, actieve betrokkenheid van geïnteresseerde partijen moet worden aangemoedigd. De voorzieningen voor informatievoorziening en consultatie zijn als formele inspraak voor een periode van 6 maanden opgenomen in artikel 4.3 het Waterbesluit<sup>11</sup>.

De KRW vraagt publieke participatie voor drie onderdelen: Werkprogramma, Belangrijke waterbeheerkwesties en de ontwerp- stroomgebiedbeheerplannen. In de eerste plancyclus lagen werkprogramma en waterbeheerkwesties gecombineerd ter inzage. Daarop kwamen 6 reacties. Er kwamen ongeveer 100 reacties op de ontwerp- stroomgebiedbeheerplannen, veelal overeenkomend met de inspraakreacties op de regionale waterplannen.

We verstaan in dit werkprogramma onder publieke participatie de combinatie van formele inspraak en actieve communicatie via themabijeenkomsten. Voor het formele traject doen we niet meer dan de minimumeisen:

- Een kennisgeving in de Staatscourant;
  - Een kennisgeving in minimaal één landelijk dagblad;
  - Het stuk dat ter inzage ligt dient fysiek op het adres van het bestuursorgaan te bekijken zijn (voor het werkprogramma en de beheerkwesties geldt volgens het Waterbesluit artikel 4.1 lid 3 dat ter inzage legging zowel bij het rijk als bij de provincies dient te geschieden);
  - Iedereen dient de gelegenheid te hebben om zienswijzen kenbaar te maken.
- Bij de ter inzage legging zal het Centrum voor Publieksparticipatie ondersteuning bieden. Daarnaast worden de documenten via internet beschikbaar worden gesteld. Dat is nu ook het geval met voorliggende versie van het werkprogramma (<http://www.helpdeskwater.nl/onderwerpen/wetgeving-beleid/kaderrichtlijn-water/>).

Het rechtstreeks benaderen van burgers met brede bijeenkomsten heeft niet veel opgeleverd voor de plannen van 2009. Bij de actualisatie van de stroomgebiedbeheerplannen schenken we daarom meer aandacht aan overleg met belangenorganisaties via themabijeenkomsten (zie hoofdstuk 6.3) en stoppen minder energie in het bereiken van individuele burgers.

De publieke participatie op het werkprogramma is afgerond. Het volgende moment van publieke participatie is begin 2013, dan gaat het over de waterbeheerkwesties. Als laatste zijn de ontwerp-plannen begin 2015 aan de beurt.

---

<sup>11</sup> Waterbesluit artikel 4.3:

1. Ter voorbereiding van het nationale waterplan leggen Onze Ministers ter inzage:
  - a. een tijdschema en een werkprogramma voor het opstellen van de stroomgebiedbeheerplannen die betrekking hebben of mede betrekking hebben op het Nederlandse grondgebied, ten minste drie jaren voor het begin van de periode waarop het plan betrekking heeft;
  - b. een tussentijds overzicht van belangrijke waterbeheerkwesties die zijn vastgesteld in de stroomgebieddistricten, ten minste twee jaren voor het begin van de periode waarop het plan betrekking heeft.
2. Onze Ministers leggen, tegelijk met ontwerp van het nationale waterplan, ter inzage:
  - a. het ontwerp van de stroomgebiedbeheerplannen die betrekking hebben of mede betrekking hebben op het Nederlandse grondgebied;

## 6.2 Draagvlak voor waterkwaliteit

Uit een verkenning in 2011 bleek dat sociale media ingezet kunnen worden voor de participatie, vanwege de sociale interactie, het delen van audio en visuele producten, kennis en nieuws. Uit het daarop volgende monitoring onderzoek bleek dat het onderwerp waterkwaliteit en ecologie in relatie tot de KRW weinig speelt in de sociale media. Uit eerder onderzoek is gebleken dat men water belangrijk vindt, maar vertrouwt op de deskundigheid van de overheid.

Verder is onderzoek gedaan naar 'maatschappelijke maatlaten', die uitdrukken hoe de functies van water worden beïnvloed als deze zich niet in de goede toestand bevindt. Een bekend voorbeeld is het sluiten van zwemgelegenheden in oppervlaktewater ten gevolge van overlast door blauwalgen. Dit om beter te kunnen aansluiten bij de beleving van burgers. Doordat water veel functies heeft en ieder die anders weegt, bleek het niet mogelijk een dergelijke maatlat te maken.

Het onderzoek geeft wel inzicht in de percepties van de waterkwaliteit, zoals die leven bij verschillende groepen (figuur 7). Hieruit blijkt dat er diverse afwijkingen zijn van het formele beeld – gebaseerd op 'one-out-all-out' –, waarbij nagenoeg geen waterlichaam voldoet aan de doelen. Sommige belangenpartijen delen dat er nog een flinke opgave ligt, andere zijn van mening dat de toestand bijna voldoende is.

	Chemie	Ecologie oppervlaktewater	Grondwater-kwantiteit
<b>Kaderrichtlijn Water</b>	Bijna goed	Overwegend niet goed	Goed
<b>Belangenpartijen</b>			
Drinkwater	Onvoldoende	Voldoende m.u.v. watertemperatuur	Voldoende
Landbouw	Voldoende	Voldoende m.u.v. verzilting en bacteriologisch	Voldoende mits berekening mogelijk blijft
Industrie	Voldoende	Voldoende mits koeling mogelijk blijft	Voldoende
Natuur, recreatie, visserij	Onvoldoende (consumptie paling)	Overwegend niet goed	Natuur: verdroging

*Figuur 7. Perceptie van waterkwaliteit volgens het toestandsoordeel 2009 en volgens belangenpartijen.*

In de eerste helft van 2012 heeft het rijk met het initiatief 'Schoon water' bevorderd dat het beeld niet is dat we 'iets doen voor Brussel', maar dat we werken aan schoon water voor een duurzaam gebruik. Dit werd breed gedeeld zo bleek op het KRW-symposium te Deventer van 21 juni (verslag op p 8-9, H2O 16 – 2012) en de internationale conferentie te Den Bosch op 4 en 5 september (figuur 8).

Een goed middel om het draagvlak voor de verbetering van de waterkwaliteit verder te verbeteren is het zichtbaar maken van resultaten en afwegingen. Om die reden is een instructie voor waterbeheerders ontwikkeld voor het maken van korte filmpjes over projecten. Korte filmpjes zijn een geschikt om een brede doelgroep via sociale media te bereiken. De volgende filmpjes zijn tot en met november 2012 afgerond (<http://www.youtube.com/playlist?list=PLKAZHri1nLraEH2T9YUjgTdcStUxCva&feature=plcp>):

- Boeren voor natuur; Hagmolenbeek, Beckum
- Meten voor flexibel peil; Loosdrechtse Plassen, Breukelen
- Onderhoud waterberging; Beentjesgraven, Punthorst
- Vissen na venherstel; Kleine Melanen, Bergen op Zoom



Figuur 8. Samenvatting van de uitkomst van de internationale conferentie te Den Bosch op 4 en 5 september: *The River of Dreams; Connecting people and knowledge in border-crossing water management* (<http://www.wfdconference.com/>).

### 6.3 Themabijeenkomsten

Uit de evaluaties is gebleken dat belangenpartijen zich soms onvoldoende gehoord hebben gevoeld tijdens het maken van de eerste generatie stroomgebiedbeheerplannen. Dat geldt met name voor het voortraject. Dit willen we nu verbeteren.

Tijdens iedere formele inspraakperiode organiseert het rijk themabijeenkomsten. Het rijk nodigt daartoe verschillende maatschappelijke sectoren uit. In 2011 stond het werkprogramma centraal bij de themabijeenkomsten, maar ging er ook veel aandacht uit naar de gevolgen van de gewijzigde financiële randvoorwaarden voor het maatregelpakket van 2010 – 2015. De regio organiseert bijeenkomsten voor de regionale belangenpartijen; hierbij kan het werken met klankbordgroepen worden voortgezet. Het rijk verwacht dat daarbij alle betrokken partijen toegang krijgen.

De themabijeenkomsten zijn geen formele inspraakmomenten, zoals die in 2009 zijn georganiseerd. De uitkomsten van de themabijeenkomsten over het werkprogramma zijn wel zoveel mogelijk verwerkt in deze versie van het werkprogramma. Hieronder een korte opsomming van een deel van de relevante suggesties en de belangrijkste opmerkingen.

De eerste themabijeenkomst voor *landbouw* vond plaats op 8 maart 2011. De sector gaf

er blijk van terdege bewust te zijn van een resterende opgave, zowel op het gebied van nutriënten en bij gewasbeschermingsmiddelen. Men ziet goede perspectieven voor verschillende maatregelen op bedrijfsniveau en wil hierover actief meedenken tijdens de gebiedsprocessen. Er zijn diverse opmerkingen gemaakt die zijn verwerkt al aanvulling op het nationale kader, dat voor de start van de gebiedsprocessen wordt afgerond.

Nadien heeft de sector haar voornemens nader uitgewerkt in een Deltaplan Agrarisch Waterbeheer. Hierin is aangegeven op welke wijze zij de wateropgave (waterkwaliteit en waterkwantiteit) aan wil pakken. Hiertoe zijn per landbouwregio de knelpunten en kansrijke oplossingen geïnventariseerd. De resultaten worden gebruikt om enerzijds tot beleidsafspraken te komen met de overheid (rijk, provincies, ministeries) en anderzijds om in de regio's gebiedsgerichte waterprogramma's op te stellen.

Het overig *bedrijfsleven* is op 7 april 2011 bijeen geweest met rijksvertegenwoordigers. De sector kan zich goed vinden in de rapportage via factsheets en het onderscheid tussen het stroomgebiedbeheerplan en het maatregelprogramma. Het volgen van de rapportages was in de vorige periode zeer arbeidsintensief (geschat werd dat 20.000 pagina's zijn doorgenomen). De sector is tevreden over de aanpassingen van de emissie-immissie toets en hoopt dat deze in de toekomst uniform wordt toegepast. Ook steunt de sector de verbeteringen van de regelgeving en vereenvoudiging van vergunningverlening.

De sector waarschuwt om niet eenzijdig in Nederland stoffen toe te voegen aan de normering, maar zoveel mogelijk op EU niveau te opereren. Bij de sector bestaat de vrees dat problemen die elders worden veroorzaakt, worden afgewenteld op de industrie. Het gaat dan met name om de stikstof-emissies. Tenslotte werd het belang van een goede monitoring benadrukt en gewaarschuwd om hier niet te veel op te bezuinigen. Beslissingen die worden genomen op grond van monitoringsresultaten, kosten vaak een veelvoud van monitoring zelf.

#### *Kernboodschap*

In 2008 was de kernboodschap voor de communicatie was 'Schoon, mooi en veilig water: ook uw belang'. Sinds 2010 staan de middelen voor de uitvoering onder druk. Het is nog meer van belang om slim om te gaan met de resultaten van innovatie en onderzoek en te zoeken naar maximale ecologische winst bij de beschikbare middelen. Daarbij moeten de keuzes transparant zijn: 'Met een heldere afweging naar optimaal effect'.

Tegelijk wordt de campagne 'Nederland leeft met Water' omgezet in het actievere 'Nederland werkt met water'. Hiermee wordt ook duidelijker dat we aan water kunnen verdienen. De vorm van de campagne wordt nader uitgewerkt. In plaats van een massamediale campagne wordt vooral een logische samenhang en focus in doelgroepen, boodschap en timing gezocht. Daarbij wil het ministerie van IenM resultaten tonen en wil het ook laten zien dat het bezig is met de 'waterwerken van de toekomst', door goed na te denken over de inrichting van Nederland en belanghebbenden daarbij actief te betrekken.

De eerste themabijeenkomst voor *natuur, terreinbeheerders, recreatie en visserij* vond plaats op 13 april 2011. De aanwezigen benadrukten vooral een goede aansluiting van het KRW proces met Natura 2000 en GGOR. De aanpak met factsheets werd gewaardeerd, maar er is ook verzocht om samenvattende informatie digitaal beschikbaar te stellen om de werklust te verminderen.

De eerste themabijeenkomst met de sector *drinkwater* was op 14 april 2011. De sector benadrukt het belang van maatregelen aan de bron, aandacht voor afwenteling tussen waterlichamen en toepassing van het voorzorgsbeginsel. De sector concludeert dat de huidige stroomgebiedbeheerplannen weinig specifieke maatregelen bevatten voor de bescherming van drinkwater en dat er een inhaalslag nodig is voor een adequate bescherming van drinkwaterbronnen. Men gaf aan actief te willen bijdragen aan de formulering van belangrijke beheerkwesties. Verder is de positie van de gebiedsdossiers



in relatie tot het KRW proces verduidelijkt, zodat de maatregelen uit die dossiers kunnen worden meegenomen in de gebiedsprocessen van 2013.

Vanuit de sector beroepsscheepvaart is te kennen gegeven dat men in het vervolg ook betrokken wil zijn bij de themabijeenkomsten. Hieraan wordt gehoor gegeven.

## **6.4 Inspraak**

De formele ter inzage legging van het concept-werkprogramma was van 22 maart tot en met 21 september 2012. Er zijn 9 reacties binnengekomen. Het betreft reacties van VEWIN, RIWA Maas (mede namens RIWA Rijn), Koninklijke Schuttevaer, Recreatieschap Rottemeren en 5 reacties van natuurlijke rechtspersonen.

*VEWIN* vertegenwoordigt de drinkwatersector op landelijk niveau. Zij vragen de rijksoverheid er op toe te zien dat de door hen geleverde input voor de Belangrijke Waterbeheerkwesties (zie paragraaf 4.4) daadwerkelijk worden benut tijdens de gebiedsprocessen en een plek krijgen bij de actualisatie van de stroomgebiedbeheerplannen. Tevens wensen zij dat gebiedsdossiers wettelijk verankerd worden en de doorwerking van de daarin gemaakte afspraken wordt bewaakt. De positie van de maatregelen in de gebiedsdossiers is beschreven in paragraaf 3.3. Tenslotte verzoeken zij om een internationale paragraaf in de stroomgebiedbeheersplannen. De beoogde vorm en inhoud van de stroomgebiedbeheerplannen krijgt aandacht in paragraaf 4.6.

*RIWA* is de vereniging van drinkwaterbedrijven die rivierwater gebruiken voor de productie van drinkwater. Zij geven aan dat het thema drinkwater, waaronder de problematiek met 'nieuwe stoffen' expliciet op de agenda staat van de Internationale Maascommissie en dat er in feite geen verschil is in agendering van Maas- en Rijncommissie. Dit is verduidelijkt in dit werkprogramma (paragraaf 8.1).

*Koninklijke Schuttevaer* vertegenwoordigt de beroepsmatige vaarweggebruikers. Zij verzoeken om betrokken te worden bij de vormgeving van natuurvriendelijke oevers, om recht te doen aan de vaarwegbelangen. Bovendien vragen zij betrokken te worden bij het vervolg van de themabijeenkomsten (paragraaf 6.3). Vertegenwoordigers van Koninklijke Schuttevaer zullen daarvoor worden uitgenodigd.

Het *Recreatieschap Rottemeren* behartigt belangen van natuur, landschap en openlucht recreatie voor het gebied en is een gemeenschappelijke regeling van de provincie en enkele gemeenten. Het tijdschema is passend en men verzoekt om net als in de vorige planperiode bij de gebiedsprocessen betrokken te mogen worden.

De reacties van de *natuurlijke rechtspersonen* waren divers en hadden deels een lokaal karakter. Een deel van de reacties betrof ook inhoudelijke aspecten die in 2013 tijdens de gebiedsprocessen aan de orde moeten komen. Enkele onderdelen die in ieder geval aandacht krijgen in dit werkprogramma of in de gebiedsprocessen van 2013 zijn:

- Meenemen van zwemwaterlocaties analoog aan beschermde gebieden.
- Aandacht voor de risico's van energiewinning uit grondwater voor de grondwatertoestand (paragraaf 9.3).
- Blijvende aandacht voor publieke participatie en kosteneffectief werken.
- Publiekelijke beschikbaarheid van gegevens van het Informatiehuis Water (hoofdstuk 7).
- Doorwerking van bezuinigingen en realisatie van doelmatig werken (paragraaf 1.3).

Relevante opmerkingen zijn verwerkt in deze versie van het werkprogramma. Het Centrum Publieksparticipatie heeft een algemeen verslag opgesteld. De insprekers worden geïnformeerd middels een brief, waarbij is aangegeven wat met de onderdelen van de reactie is gedaan.

## 7. Monitoring en Informatiehuis Water

### 7.1 Monitoring

De maatregelen in de waterplannen moeten leiden tot de goede toestand in waterlichamen. Om dit te volgen, monitoren waterbeheerders de chemische- en de ecologische kwaliteit van het oppervlaktewater en de chemische- en kwantitatieve kwaliteit van het grondwater. Elke waterbeheerder is verantwoordelijk voor het monitoren van de waterlichamen in haar beheergebied. Provincies monitoren het grondwater, waterschappen en Rijkswaterstaat het oppervlaktewater. De metende partijen dragen zorg voor de levering van de meetinformatie ten behoeve van de toestandbeschrijving, die door het Informatiehuis Water wordt verwerkt tot toestandkaarten en factsheets.

De wijze van monitoren en het hieruit genereren van een oordeel voor de waterkwaliteit geschiedt volgens de vereisten van de KRW en is beschreven in het monitorprogramma<sup>12</sup>. Dit monitorprogramma bestaat uit diverse protocollen en richtlijnen waarin is vastgelegd welke parameters dienen worden te gemeten, met welke frequentie, voor welk waterlichaam. Indien nodig, actualiseren we het monitorprogramma jaarlijks. Het kan dan gaan om een gewenste verbetering door voortschrijdend inzicht. Maar ook door wijzigingen van wet- en regelgeving of door beleidsontwikkelingen, zoals:

- Achtergrondconcentraties bij de beoordeling
- Biobeschikbaarheid bij de beoordeling
- Aanpassingen monitorbestanden door nieuwe maatlatten
- Nieuwe prioritaire en overig relevante stoffen meten
- Passive sampling

In de stroomgebiedbeheerplannen van 2009 zijn geen resultaten gerapporteerd van metingen in biota. Steeds is getracht een oordeel van de toestand te vormen van metingen in het water. Dit heeft niet altijd tot een bevredigende situatie geleid. Sommige stoffen zijn in water nauwelijks aan te tonen, terwijl deze wel in weefsel kunnen ophopen (dioxine in paling). Mogelijk neemt het aantal stoffen waarvoor dit geldt toe als gevolg van de wijzigingen in de Richtlijn Prioritaire stoffen (paragraaf 9.2). Het is daarom niet uitgesloten dat we na vaststelling van de wijzigingen in de Richtlijn Prioritaire stoffen besluiten wel te gaan meten in biota, en daarover te rapporteren. Inzet is om dit te beperken tot een beperkt aantal locaties en om maximaal synergie te bereiken met de monitoring ten behoeve van de Kaderrichtlijn Marien.

Er is een onderscheid tussen de toestandsbepaling in juridische zin en tussentijds weergegeven van de ontwikkeling van de waterkwaliteit. De formele toestandsbepaling is de (gemiddelde) toestand over de gehele planperiode 2009-2015 en wordt aan het einde van die planperiode beoordeeld. Dit gebeurt in het 3<sup>e</sup> kwartaal van 2015 ten behoeve van de definitieve plannen. Daarnaast is er voor de start van de gebiedsprocessen een actualisatie van de beoordeling van de huidige toestand voorzien. Aan het einde van 2012 gebeurt dit met gegevens t/m 2011 en de ecologische maatlatten van 2009, begin 2013 met gegevens t/m 2011 en de aangepaste maatlatten.

Voor chemische parameters (inclusief de verontreinigende stoffen en ondersteunde parameters van de ecologische toestand) dient rekening gehouden met een

---

<sup>12</sup> Voor de stroomgebiedbeheerplannen van 2009 zijn oordelen van de chemische toestand in veel gevallen handmatig aangepast. Dit is destijds toegestaan omdat het de eerste keer was en monitoringprogramma en beoordelingssystematiek nog niet altijd voldoende goed waren. Op weg naar 2015 is dit niet meer toegestaan. Indien het oordeel afwijkt van de verwachting, dient in eerste instantie het monitoringprogramma te worden aangepast.

verwerkingstijd van meten tot rapporteren van minimaal enkele weken. Voor biologische gegevens geldt een langere verwerkingsperiode. Biologische gegevens zijn pas interpreteerbaar als ze over een geheel jaar zijn gemeten. Bovendien duurt het aan het eind van een jaar enkele maanden voordat de gegevens zijn geanalyseerd. Voor het nationale kader voor de gebiedsprocessen en de definitieve plannen, die pas in de tweede helft van het jaar worden vastgesteld, kunnen chemische- en biologische gegevens van het voorgaande jaar worden gebruikt.

## 7.2 Informatiehuis Water

Het Informatiehuis Water (IHW), opgericht op 1 januari 2011, gaat zorgen voor een efficiënter gegevensverkeer voor de Kaderrichtlijn Water. IHW heeft de volgende taken:

1. Beheer, onderhoud en ontwikkeling van de Landelijke Waterdatabase (CIW-database, KRW-database, Limnodata Neerlandica);
2. Beheer, onderhoud en ontwikkeling van het KRW-portaal en van de Aquo-standaard;
3. Beheer, onderhoud en ontwikkeling van applicaties voor het be- en verwerken van informatie uit de Landelijke Waterdatabase:
  - Voor oppervlaktewater: verbetering van Aquo-Kit applicaties
  - Voor grondwater:
    - a. bij verbetering van Aquo-Kit anticiperen op integratie met grondwater ;
    - b. bijdragen aan verbetertraject Van peilbuis tot portaal;
    - c. realiseren van een gemeenschappelijke definitie van grondwatermonitoringgegevens. Hiermee wordt bereikt dat deze gegevens in de Basisregistratie Ondergrond aansluiten op de Aquo-standaard en geschikt zijn voor de KRW-toestandsbeoordeling met Aquo-kit.
4. Ondersteunen van ontwikkeltrajecten door inbreng van expertise betreffende standaardisatie en data-uitwisseling en beheer;
5. Koppeling aanbrengen met en ontsluiten van informatie uit andere bestaande en relevante databases, waaronder DINO, ER, GAN, LMM, BIN, Inforamtie bij RIONED, InformVEWIN.

De werkzaamheden van het IHW betreffen vooralsnog alleen de thema's oppervlaktewater en grondwater. Jaarlijks worden de uit te voeren werkzaamheden geconcretiseerd in een werkprogramma.



Figuur 9. De opening van het KRW-portaal bij het Informatiehuis Water is met taart gevierd.

### **7.3 Informatiestromen**

De regionale partijen leveren informatie aan bij het KRW-portaal van het Informatiehuis Water (figuur 9). Het betreft onder meer informatie ten aanzien van de doelen van waterlichamen, de drukken, de toestand en de maatregelen. Ook de voortgang van de uitvoering van het maatregelpakket 2010 – 2015 wordt via het KRW-portaal bijgehouden. Het KRW-portaal wordt aangepast naar een gebruikersvriendelijke omgeving.

De informatie over de voortgang van de maatregelen van het voorafgaande jaar wordt jaarlijks voor 1 maart aangeleverd door de waterbeheerders. Uitgangspunt daarbij is dat de RBO's zorg dragen voor de levering van de informatie over de uitvoering van maatregelen. In de praktijk betekent dit dat de RAO de voortgang van maatregelen van provincies, waterschappen, gemeentes en eventueel andere partijen bijhouden en aanleveren.

Daarnaast worden de waterbeheerders aanvullend gevraagd om ieder jaar op 1 maart zoveel mogelijk de actuele gegevens van de waterkwaliteit via KRW-portaal aan te leveren. Voor de chemische stoffen zijn dit zo mogelijk gegevens van het voorgaande jaar, voor de biologie gaat het om gegevens van twee jaar terug voor zover nieuwe monitoringgegevens beschikbaar zijn. De waterbeheerders voeren zelf de toetsing uit en leveren het toestandsoordeel via KRW-portaal aan. Deze informatie wordt gebruikt om factsheets zo actueel mogelijk te houden (zie ook hierna) en voor beleidsvragen (zoals de beleidsindicatoren als onderdeel van de begroting, zie <https://zoek.officielebekendmakingen.nl/kst-32500-XII-2.html>).

Het Informatiehuis Water streeft er naar om direct na het aanleveren van nieuwe informatie gewijzigde factsheets beschikbaar te stellen voor de waterbeheerders. De regionale partijen die verantwoordelijk zijn voor de inhoud van de factsheets, kunnen dan op ieder moment dat product verkrijgen. Op deze wijze hebben de regionale partijen zelf in de hand hoe actueel de toestand wordt weergegeven, bijvoorbeeld tijdens gebiedsprocessen in 2013 en bij de ontwerp-plannen in 2014.

De informatie die via het KRW-portaal is aangeleverd wordt niet openbaar gemaakt totdat die partijen zelf hebben aangegeven dat het kan<sup>13</sup>. Alleen de gemachtigde waterbeheerders krijgen toegang tot de bijgewerkte factsheets. Zo kan men eerst zelf bestuurlijke goedkeuring geven aan de gegevens. Dit geldt nadrukkelijk alleen voor geografisch herleidbare gegevens. Het is wel mogelijk om gegevens in geaggregeerde vorm te verspreiden. Bijvoorbeeld overzichten als de tabellen in de stroomgebiedbeheerplannen van 2009 en tabellen over de voortgang van maatregelen in Water in Beeld.

Een nadere uitwerking van de gegevensstromen (al dan niet via het KRW-portaal) naar het Informatiehuis Water en terug naar waterbeheerders en overige gebruikers, is beschreven in een jaarlijks te actualiseren z.g. Spoorboekje waterkwaliteit / KRW van het Informatiehuis Water.

---

<sup>13</sup> Uitzondering hierop vormen de momenten dat alle factsheets op het openbare deel van de website ter beschikking worden gesteld, zie paragraaf 4.5.

## **8. Internationale afstemming**

### **8.1 Stroomgebieden**

Het rijk is verantwoordelijk voor de afstemming met de buurlanden bovenstrooms gelegen in de stroomgebieden van Rijn, Maas, Schelde en Eems. De regionale partijen worden hierbij betrokken.

In het overleg in de internationale stroomgebieden wordt het tijdschema van de lidstaten op elkaar afgestemd en uitwerking gegeven aan de opgaven die in de eerste internationale delen van de stroomgebiedbeheerplannen zijn geformuleerd. Deze plannen bevatten acties voor de internationale riviercommissies. In de Rijn is afgesproken dat gedurende de looptijd van het eerste stroomgebiedbeheerplan, de effecten van de maatregelen op de nutriëntenstroom naar de Noordzee en Waddenzee goed in beeld worden gebracht, zodat in het stroomgebiedbeheerplan van 2015 de doelstellingen voor nutriëntenemissies kunnen worden bijgesteld. Ook temperatuur wordt nader bekeken aan de hand van klimaatscenario's en er wordt een aanpak voor hete zomers ontwikkeld. In de Maas is afgesproken om een studie uit te voeren naar de ontwikkeling van de temperatuur, zodat afspraken hierover kunnen worden opgenomen in het stroomgebiedbeheerplan van 2015. Ook worden nutriënten aan een nadere analyse onderworpen. Er wordt in Rijn- en in Maaskader gekeken naar 'nieuwe stoffen' en hun effecten op drinkwater.

De activiteiten voor de KRW worden daarbij gezien in het licht van andere internationale ontwikkelingen (denk aan de Richtlijn Overstromingsrisico's, de Kaderrichtlijn Mariene Strategie, de Richtlijn prioritair stoffen, en activiteiten van de Europese Commissie, bijvoorbeeld rond de ontwikkeling van de Blueprint for Water, zie volgende paragraaf).

Begin 2015 worden de ontwerp-stroomgebiedbeheerplannen ter inzage gelegd. Ook de internationale delen zullen tegen die tijd herzien moeten zijn. Op dit moment wordt door de partijen in de internationale stroomgebieden gesproken over de planning voor deze herziening. De plannings liggen nu nog niet vast. Uit de totstandkoming van de eerste internationale delen van de stroomgebiedbeheerplannen kan worden geleerd dat de internationale delen in een iteratief proces, vrijwel gelijktijdig met de nationale delen tot stand komen. Het is dus niet zo dat er ofwel een internationaal ofwel een nationaal deel van het stroomgebiedbeheerplan 'als eerste' klaar is. Tot op het laatste moment willen delegaties de vrijheid houden om enerzijds het internationale deel aan te passen aan hun eigen nationale ontwikkelingen, en om anderzijds te kunnen reageren op aanpassingen die door andere internationale partijen worden aangedragen. Ook kan worden geleerd uit de totstandkoming van de eerste internationale delen van de stroomgebiedbeheerplannen, dat de periode tot eind 2014 intensiever zal zijn dan de verwerking van de zienswijzen in de periode tot eind 2015 daarna.

Voor de Rijn, Maas en Schelde zijn de jaarlijkse plenaire vergaderingen de belangrijkste momenten om de besluiten vast te stellen. In de Rijn vindt de plenaire begin juli plaats, terwijl de vergaderingen van de Maas en Schelde eind november/begin december worden gehouden. De Stuurgroep in de Eems komt bijeen als daartoe de noodzaak is en heeft geen vast moment in het jaar.

### **8.2 Europese Commissie**

De tekst van de KRW ligt vast tot 2018, maar er vindt nog wel overleg plaats over de uitwerking daarvan. Dit gebeurt middels bijeenkomsten en 'guidance' documenten. Bij de Nederlandse inbreng staat centraal dat er geen aanvullende verplichtingen uit voortvloeien en dat de internationale uitwerking zo veel als mogelijk aansluit bij de

Nederlandse praktijk.

In 2011 is een geschil over de normen voor algen in de Eems tussen Duitsland en Nederland opgelost. Er is gekozen voor een norm voor de Eems die tussen de Nederlandse en Duitse waarde in ligt. In 2012 wordt de tweede ronde van de Intercalibratie (het vergelijkbaar maken van de biologische beoordeling van de lidstaten) afgerond. In 2013 rondt de EC aanpassing van de lijst met prioritair stoffen af (zie verder paragraaf 9.2). De gevolgen van deze trajecten zijn al wel bekend en daar is al zoveel mogelijk rekening mee gehouden.

De lidstaten dienen uiterlijk 22 december 2012 een rapportage over de voortgang van de KRW maatregelen te leveren aan de Europese Commissie. Voor de wijze waarop dit moet gaan plaatsvinden ontwikkelt de EC reporting sheets. Omdat Nederland in 2011 de uitvoering van een deel van het gerapporteerde maatregelpakket voor de rijkswateren 2010 – 2015 alsnog heeft getemporeerd tot na 2015, is de EC ook al in 2011 geïnformeerd. Verder is de EC meerdere malen op de hoogte gebracht van de ontwikkelingen rond het Kierbesluit. Zodra bekend is welke regionale maatregelen niet vóór 2015 kunnen worden uitgevoerd, zal dit ook worden gemeld aan de EC.

In de stroomgebieden Rijn, Maas en de Eems wordt overwogen om ook voortgangsinformatie aan de EC te leveren. Het betreft hier echter geen nieuwe informatie, maar een uitsnede van de nationale resultaten die van belang zijn voor de onderwerpen die internationaal spelen.

De EC werkt in het kader van Blueprint aan een evaluatie van de eerste stroomgebiedbeheerplannen en maakt een doorkijk naar aanpassing van de wetgeving en niet-wettelijke instrumenten. De evaluatie van de eerste stroomgebiedbeheerplannen is op grond van artikel 18 KRW. Dit kan eind 2012 leiden tot nadere instructies voor de stroomgebiedbeheerplannen van 2015. In dat geval bepalen we op dat moment op welke wijze dit in de kaders voor de actualisatie van de stroomgebiedbeheerplannen wordt meegenomen.

Er wordt vóór 2018 geen aanpassing van de Europese wetgeving verwacht. In 2018 is de EC volgens KRW artikel 19.2 gerechtigd wijzigingen aan te brengen. Op grond van de terugmelding van de EC tot dusver wordt hierbij verdere integratie van waterregelgeving en andere regelgeving nagestreefd. Zo is er naast waterkwaliteit toenemende belangstelling voor waterkwantiteit (omgaan met watertekort, minimale afvoeren van rivieren, waterbalans grondwater), efficiënt watergebruik en kostenterugwinning van waterdiensten. Verder wordt onderkent dat de water- en landbouwregelgeving beter op elkaar moeten worden afgestemd.

### **8.3 Benelux-beschikking**

De Benelux-beschikking ([http://www.benelux.int/pdf/pdf\\_nl/dos/09-D\\_NO-016-bijlage6\\_NL.pdf](http://www.benelux.int/pdf/pdf_nl/dos/09-D_NO-016-bijlage6_NL.pdf)) inzake de vrije migratie van vissoorten in de stroomgebieden van de Beneluxlanden werd in juni 2009 getekend. Zijn artikel 4 (punt 2) voorziet dat een alle drie jaar een gemeenschappelijke voortgangsrapportage plaats vindt over de grensoverschrijdende afstemming, prioriteitenkaarten, de gerealiseerde vismigratie voorzieningen en opgeloste vismigratie knelpunten en de verdere planning. Het initiatief hiervoor ligt bij het ministerie van ELI. Relevante maatregelen worden vermeld in het maatregelprogramma bij de stroomgebiedbeheerplannen (zie paragraaf 3.3).



## 9. Relatie met andere richtlijnen

### 9.1 Natura2000

Voor het behoud van biodiversiteit hebben de EU lidstaten de Vogel- en Habitatrichtlijn vastgesteld. Leefgebieden van soorten en voorkomens van habitattypen worden via een netwerk van Natura 2000-gebieden beschermd op grond van de Natuurbeschermingswet 1998. Daarnaast is er soortbescherming op grond van de Flora- en Faunawet (figuur 10).



Figuur 10. Relatie tussen de biodiversiteitsdoelstelling van de Europese Commissie en het nationaal beleid (bron: Factsheet Natura 2000 en Kaderrichtlijn Water).

Alle Natura 2000-gebieden liggen in een KRW-stroomgebied, maken onderdeel uit van een oppervlakte- en/of een grondwaterlichaam en zijn opgenomen in het register Beschermd Gebieden van de KRW. De maatregelen voor gunstige watercondities in Natura 2000-gebieden worden opgenomen in de factsheets van het meest relevante KRW waterlichaam en in het maatregelprogramma bij de stroomgebiedsbeheerplannen.

In de periode tot aan 2009 is een start gemaakt met de afstemming van maatregelen voor de KRW en Natura 2000, uitgaande van de brief Afstemming Natura 2000 en KRW (23 november 2007, kenmerk DN 2007/3305). Bij het toekennen van Synergiegelden is extra aandacht gegeven aan projecten, waarbij maatregelen zowel voor KRW als Natura 2000 positief uitwerkten. Doordat de meeste beheerplannen Natura 2000 eind 2008 nog niet gereed waren, waren ook de benodigde watermaatregelen niet allemaal bekend. Hierdoor is maar een deel van de benodigde maatregelen in de waterplannen opgenomen, namelijk alleen die maatregelen waar tot 2009 bestuurlijk overeenstemming over was en die uitvoeringszeker waren. Er ligt nog een aanzienlijke opgave voor de komende jaren.

Om hier invulling aan te geven heeft de minister van LNV op 1 juli 2010 de Strategie Water en Natura 2000 aan de Tweede Kamer gestuurd<sup>14</sup>. De strategie is gericht aan de opstellers van de Natura 2000-beheerplannen (voortouwnemers) en de waterschappen. De strategie beschrijft de prioritaire acties die nodig zijn om de wateropgave van Natura 2000 en TOP gebieden te realiseren. Één van de acties is het maken van afspraken over stroomlijnen van de processen KRW en Natura 2000. Dit werkprogramma geeft daar deels invulling aan. Het ministerie van ELI streeft in afstemming met IenM-Rijkswaterstaat, Defensie en de provincies naar zo spoedig mogelijke afronding van de aanwijzingen voor de verschillende Natura 2000-gebieden. Medio 2012 waren 58 gebieden definitief aangewezen van de in totaal 162 plus 4 marien. Voor de Natura 2000-gebieden waar ELI voortouwnemer is streeft ELI ernaar om alle ontwerp-beheerplannen eind 2012 klaar te hebben. Voor de beheerplannen Rijkswaterstaat, Defensie en de provincies geldt de verplichting op grond van de Natuurbeschermingswet om binnen 3 jaar na vaststelling van het aanwijzingsbesluit een beheerplan klaar te hebben (figuur 11).



Figuur 11. Planning en proces van KRW en Natura2000 (bron: Factsheet Natura 2000 en Kaderrichtlijn Water).

Met het definitief aanwijzen van een Natura 2000-gebied en het vaststellen van een beheerplan wordt duidelijk waar welke instandhoudingsdoelstelling gerealiseerd moet worden en welke maatregelen – ook watermaatregelen – daarvoor moeten worden genomen.

Ten aanzien van de *doelstellingen* staat een heldere scheiding van doelen ten behoeve van de afzonderlijke richtlijnen voorop. De KRW en de richtlijnen voor beschermde gebieden kennen elk een eigen systematiek. Bovendien komen de gebiedsgrenzen niet overeen. Tenslotte zijn de doelen ook nog op verschillende manieren juridisch verankerd. Vanuit het besef dat doelen in feite een middel zijn om een optimaal pakket aan maatregelen op te stellen, ligt het ook niet voor de hand deze te integreren. De

<sup>14</sup> Strategie Water en Natura 2000; bijlage bij brief aan Tweede Kamer 1 juli 2010, Aanbieding Voorlopig Programma Stikstof en afwegingskader water en sociaaleconomische aspecten.



integratie vindt plaats bij de afstemming van de benodigde maatregelen.

Internationaal overleg over de inhoudelijke afstemming tussen KRW en Natura 2000 heeft geresulteerd in een document waarin concreet wordt aangegeven wat te doen indien de doelen van Natura 2000 en KRW tegenstrijdig lijken<sup>15</sup>. Op basis hiervan en van de onderliggende richtlijnen en guidances, wordt in Nederland gewerkt vanuit de volgende uitgangspunten:

- Beide richtlijnen streven naar duurzame, ecologisch gezonde ecosystemen<sup>16</sup>. Indien er voor het Natura 2000-gebied strengere waterkwaliteitsvereisten gelden dan op grond van de KRW, dan gaan deze voor dat deel van het waterlichaam boven de KRW.
- De uitzonderingen van KRW artikel 4.3-4.7 gelden ook voor de beschermde gebieden, zoals Natura 2000-gebieden, tenzij dit in strijd zou zijn met de desbetreffende richtlijn.

De Natura 2000 *maatregelen* kunnen, net als KRW maatregelen, in groepen worden onderverdeeld. Het kan gaan om maatregelen waarover ambtelijk en bestuurlijk overeenstemming is, waar middelen voor zijn en waarvoor bekend is wanneer deze uitgevoerd gaan worden (ook zonder dat het Natura 2000 beheerplan is vastgesteld). Het kan ook gaan om maatregelen waarover alleen ambtelijk overeenstemming is en allerlei tussenvarianten. We gaan hier op de volgende wijze mee om:

- Indien het beheerplan vóór de (ontwerp-)waterplannen gereed is en daarin watermaatregelen zijn opgenomen met bestuurlijke instemming, middelen voor de uitvoering en een planning voor de uitvoering, dan kan de paragraaf met watermaatregelen uit het Natura 2000 beheerplan overgenomen worden in de waterplannen van de uitvoerende partijen en in de actualisatie van de stroomgebiedbeheerplannen<sup>17</sup>.
- Indien het beheerplan vóór 2013 gereed is en watermaatregelen bevat, maar zonder middelen voor de uitvoering, dan kunnen deze maatregelen worden meegenomen in de KRW gebiedsprocessen.
- Voorgaande twee situaties gelden ook met betrekking tot deel-beheerplannen in het kader van de Programmatische Aanpak Stikstof (PAS).
- Indien het beheerplan niet vóór 2013 gereed is, wordt eind 2012 zoveel als mogelijk voorgesorteerd op het definitieve beheerplan. De regionale partijen kunnen dan namelijk de keuze maken om in het KRW gebiedsproces overeenstemming te bereiken over 'bekende' maatregelen. Er hoeft niet gewacht te worden totdat het Natura 2000 beheerplan proces volledig is afgerond (zie ook figuur in paragraaf 3.3).

De intentie is om tijdens het gebiedsproces KRW in 2013 zoveel mogelijk de benodigde maatregelen voor de beschermde gebieden in de waterplannen te krijgen. In feite wordt zo de werkwijze van de eerste stroomgebiedbeheerplannen voortgezet.

---

<sup>15</sup> Links between the Water Framework Directive (WFD 2000/60/EC) and Nature Directives (Birds Directive 79/409/EEC and Habitats Directive 92/43/EEC). Frequently Asked Questions. 2010. De status is een geconsolideerd groeidocument. Er is een expert-group opgericht die werkt aan uitbreiding richting wetlands en KRM. Zie ook: [http://circa.europa.eu/Public/irc/env/wfd/library?!=/framework\\_directive/implementation\\_convention/biodiversity\\_legislation/workshop\\_presentations/](http://circa.europa.eu/Public/irc/env/wfd/library?!=/framework_directive/implementation_convention/biodiversity_legislation/workshop_presentations/)

<sup>16</sup> Op grond van jurisprudentie blijkt dat duurzame ontwikkeling belangrijker wordt gevonden dan behoud van een bestaande situatie (prejudiciële hofzaak C-43/10 Nomarchiaki Aftodioikisi Aitoloakarnanias e.a.; <http://curia.europa.eu/juris/document/document.jsf?text=&docid=126642&pageIndex=0&doclang=NL&mode=lst&dir=&occ=first&part=1&cid=2091156>).

<sup>17</sup> Indien is aangegeven dat uitvoering plaatsvindt vóór 2021, zal de maatregel bij de periode 2015 – 2021 worden vermeld. Zo niet, dan bij de maatregelen die na 2021 worden uitgevoerd. Na 2015 zal worden gezien of deze maatregelen kunnen worden uitgevoerd in de volgende periode, 2021 – 2027. Indien dat niet mogelijk blijkt zullen deze maatregelen niet nogmaals worden opgenomen in het stroomgebiedbeheerplan 2021, omdat de KRW in feite loopt tot 2027. De maatregelen blijven dan wel staan in het Natura 2000 beheerplan zodat uitvoering na 2027 niet is uitgesloten.

Onderscheid met de KRW is gelegen in de criteria die bepalen of een maatregel 'nodig' is. Binnen Natura 2000 is er bijvoorbeeld geen redenering om maatregelen niet op te nemen, vanwege de sterk veranderde aard van een waterlichaam. De afweging om bijvoorbeeld een vast peil los te laten in een Natura 2000-gebied moet plaatsvinden binnen de ruimte van de Vogel- en Habitatrichtlijn.

Verder moet bedacht worden dat maatregelen in vastgestelde beheerplannen reeds ter inzage hebben gelegen. Deze dienen dus niet opnieuw ter discussie worden gesteld bij het inspraak op de waterplannen waarin de maatregelen worden overgenomen. Door met de beheerplannen Natura 2000 aan te sluiten bij de momenten dat waterplannen ter inzage worden gelegd, kan onduidelijkheid worden voorkomen en de benodigde inspanning worden beperkt.

In Nederland worden de grenzen bereikt van de toelaatbare stikstofdepositie. De Programmatische Aanpak Stikstof (PAS) is ingesteld om ruimte te creëren. Belangrijk onderdeel van de stikstofaanpak is hydrologisch herstel rond Natura 2000-gebieden, omdat daarmee de gevoeligheid van die natuur voor stikstofdepositie kleiner wordt. Dit betreft dus nadrukkelijk de watermaatregelen die in het kader van realisatie van Natura 2000 doelen sowieso genomen moeten worden. Een akkoord over de PAS maatregelenpakketten wordt in 2012 verwacht en kan dus voor een deel van de watermaatregelen een versnelling in de uitvoering bewerkstelligen.

## **9.2 Richtlijn prioritaire stoffen**

De Richtlijn prioritaire stoffen (Rps) geeft invulling aan KRW artikel 16. De normen voor de huidige lijst aan prioritaire (gevaarlijke) stoffen zijn opgenomen in het Bkmw. De lijst aan stoffen die is opgenomen in de Rps is aan verandering onderhevig. Op 31 januari 2012 heeft de Europese Commissie (EC) een voorstel tot wijziging van richtlijn prioritaire stoffen gepubliceerd. De afgelopen jaren heeft de EC samen met de lidstaten gewerkt aan de selectie van prioritaire stoffen en het afleiden van bijbehorende milieukwaliteitsnormen. Dit werk wordt begeleid door de Europese werkgroep E-Chemical Aspects onder de paraplu van de Europese Waterdirecteuren. Het resultaat hiervan is:

- uitbreiding van de huidige lijst van 33 prioritaire stoffen met 15 stoffen/ stofgroepen, waarvan drie geneesmiddelen, 2 hormonen en een ontstekingsremmer diclofenac.
- wijziging van de huidige lijst van een aantal prioritaire stoffen voor wat betreft de milieukwaliteitsnormen en/of de status (prioritair of prioritair gevaarlijk).
- opname van regels over zogenaamde ubiquitaire PBT-stoffen, zoals een verlaagde monitoringfrequentie. Ubiquitaire PBT-stoffen zijn stoffen die door hun gevaren al zijn verboden, maar die door hun persistentie nog lang voor zullen komen in het milieu.
- opname van een bepaling over een watch-list, waarin wordt geregeld dat vooruitlopend op een volgend selectieproces een beperkt aantal stoffen (ongeveer 10-20) gemonitord moeten worden op een beperkt aantal locaties per lidstaat. Hierdoor kan een volgend selectieproces rekenen op Europees brede monitoringdata.

De stand van zaken half september 2012: De onderhandelingen over de aanpassing van de Rps lopen nog. Het belangrijkste discussiepunt is de opname van de drie geneesmiddelen. De tegenstanders, waaronder Nederland, maken zich grote zorgen over de hoge kosten voor end-of-pipe maatregelen aan RWZI's binnen de KRW termijnen. Juist ook vanwege het ontbreken van een Europees kader waar bij de toelating van geneesmiddelen milieuaspecten een rol spelen. Ook het Europees Parlement (EP) is het op dit moment nog niet eens of en zo ja, hoe, geneesmiddelen moeten worden opgenomen. Het Cypriotisch voorzitterschap streeft naar publicatie van de aangepaste Rps in de eerste helft van 2013, waarna omzetting in nationale wetgeving volgt. Indien er geen akkoord bereikt wordt, zal de richtlijn pas eind 2013 gepubliceerd worden.

Als onderdeel van de Rps is in 2010 een Guidance document over mengzones afgerond. Hierbij wordt uitgegaan van een mengzone, waarin normoverschrijding wordt toegestaan. De systematiek is overgenomen in de aanpassing van de nationale emissie-immisatie toets. Daarnaast is in 2011 een guidance document afgerond over emissie-inventarisaties (guidance document no.28 Technical guidance on the preparations of an inventory of emissions, discharges and losses of priority and priority hazardous substances). Deze emissie-inventarisatie is een vereiste volgens artikel 5 van de Rps en moet onderdeel van het SGBP zijn.

### **9.3 Grondwaterrichtlijn**

De Grondwaterrichtlijn (Gwr) is vastgesteld ter uitvoering van KRW artikel 17. De doelstellingen van de Gwr zijn daarom ook opgenomen in het Bkmw. De brongerichte aspecten zijn reeds in Nederland geïmplementeerd met bestaande regelgeving, zowel algemene regels als vergunningplichten.

Zo is voor energiewinning uit grondwater, zogenoemde warmte-koude-opslag, een vergunning nodig op grond van de Waterwet. De provincie is bevoegd gezag. De provincie geeft vergunning voor het onttrekken en retourneren van een vastgestelde hoeveelheid grondwater per tijdseenheid. De energiewinning is dus niet ongelimiteerd. De vergunning wordt pas afgegeven als voldaan wordt aan beleidsregels die de provincie heeft vastgesteld. In die beleidsregels is vastgelegd dat geen verontreiniging van het grondwater mag plaatsvinden en dat water van verschillende kwaliteiten niet met elkaar mogen worden gemengd. Ook wordt er een maximum gesteld voor de temperatuur van het retourwater, waardoor wordt voorkomen dat er chemische of biologische veranderingen optreden in het grondwater. In de vergunningvoorschriften worden ook voorschriften opgenomen voor monitoring van de grondwaterkwaliteit.

In de Information Note for Water Directors – May 2011 – Planned Process of the Review of Annexes I and II of the Groundwater Directive 2006/118/EC geeft de EC een overzicht van de activiteiten om de mogelijke revisie van de bijlagen van de Gwr vorm te geven. Een eventueel wijzigingsvoorstel voor Annexen I en II van de GWR zal worden gepresenteerd na het beschikbaar komen van de Blueprint (evaluatie van de eerste stroomgebiedbeheerplannen). Naar verwachting zal deze eind 2012 beschikbaar zijn. Annex I van de Gwr heeft betrekking op een aantal grondwaterkwaliteitsnormen voor nitraten en een aantal pesticiden. Annex II gaat over de drempelwaarden voor verontreinigende stoffen.

### **9.4 Drinkwater**

Zowel de KRW als de Gwr vereisen een specifieke bescherming van oppervlaktewater- en grondwaterlichamen bestemd voor drinkwaterwinning. De normen voor oppervlaktewater bestemd voor drinkwaterwinning zijn opgenomen in het Bkmw. In 2013 wordt dit onderdeel van het Bkmw geëvalueerd en mogelijk herzien zodat het beter aansluit bij het Drinkwaterbesluit. Voor grond- en oppervlaktewaterlichamen bestemd voor drinkwaterwinning wordt als specifieke eis gesteld dat de kwaliteit van de die bronnen niet mag verslechteren, zodat op termijn de zuiveringsinspanning kan worden verlaagd. Dit is ook in het Bkmw geregeld. Wat betreft het zuiveringsniveau zijn de tabellen uit het Waterleidingbesluit (opgegaan in het Drinkwaterbesluit) vervallen. In het Drinkwaterbesluit wordt uitgegaan van streef- en richtwaarden, conform de opzet van het BKMW.

Verder bepaalt de KRW dat uit oppervlaktewater en grondwater drinkwater kan worden bereid dat voldoet aan de eisen van de drinkwaterrichtlijn 98/83/EG. Deze richtlijn bevat kwaliteitseisen ten aanzien van het eindproduct drinkwater. Deze waren

geïmplementeerd de Waterleidingwet en het Waterleidingbesluit. Sinds medio 2011 is deze regelgeving vervangen door de Drinkwaterwet en het Drinkwaterbesluit.

In 2012 is een nationale evaluatie naar nieuwe aandachtstoffen afgerond. Op basis van de evaluatie zijn stoffen ingedeeld in 5 categorieën. Voor drinkwater zijn categorie 1, 2 en 3 stoffen relevant.

Voor categorie 1 stoffen zijn nu genoeg gegevens bekend om ze aan te wijzen als mogelijke kandidaatstoffen voor het Bkmw (drinkwaterrelevant) en/of de ministeriële regeling (relevant voor ecologie/mens). Van deze stoffen is de volgende stap om een landelijk beeld te verkrijgen van de problematiek. Aan waterbeheerders is gevraagd om in ieder geval voor deze stoffen aanvullende monitoring uit te voeren.

Het betreft de volgende vijf stoffen:

- Geneesmiddelen: carbamazepine, metformine, metoprolol, amidotrizoïnezuur (contrastvloeistof)
- Industriële chemische stof: di-isopropylether. Deze stof vormt een mogelijk risico voor drinkwater. Voor deze stof wordt als tussenstap voorgesteld eerst onderzoek uit te voeren naar een mogelijke emissiebron stroomopwaarts in het Maasgebied, aangevuld met bronnenonderzoek in andere waterlichamen. Afhankelijk van de uitkomsten van dit onderzoek, is verdere uitbreiding van de monitoring naar regionale wateren gewenst.

Voor categorie 2 stoffen is het advies aan de drinkwaterbedrijven en de waterbeheerders om de relevantie van deze stoffen te bepalen in hun beheersgebied en mee te nemen in screenings- of onderzoeksmonitoring. Voor categorie 3 stoffen is het advies dat RIWA de monitoring voortzet. Advies aan RWS is om deze stoffen te monitoren bij Lobith en Eijsden om het beeld te completeren. Het betreft geneesmiddelen en een oplosmiddel.

De resultaten van het project zijn door het ministerie van IenM ingebracht in het nationaal kader voor de gebiedsprocessen KRW. Dit betekent dat aan waterbeheerders (en provincies) vanaf 2013, of eerder indien mogelijk, is gevraagd te monitoren of de betreffende stoffen in hun waterlichamen daadwerkelijk probleemstoffen zijn. Om dit te kunnen beoordelen zijn (indicatieve) waterkwaliteitsnormen nodig. Parallel daaraan gaan rijk en de waterbeheerders na welke kosteneffectieve maatregelen er mogelijk en noodzakelijk zijn en zal een voorstel worden gedaan om de stof op te nemen in het Bkmw.

Tussen het rijk en belanghebbende partijen zijn afspraken gemaakt over de realisatie en toepassing van gebiedsdossiers bij het beheren van bronnen voor drinkwater. In een gebiedsdossier wordt alle informatie verzameld die van belang is voor de kwaliteit van een winning en worden maatregelen aangegeven ter bescherming van die winning. Het gebiedsdossier voor waterwinning voor drinkwatervoorziening vormt daarmee een belangrijk instrument om de doelstellingen van KRW artikel 7 in te vullen. Voor grondwater voert de provincie regie, voor oppervlaktewater is dit afhankelijk van het waterlichaam. De maatregelen die worden voorgesteld in de gebiedsdossiers die vóór 2013 gereed zijn, kunnen worden meegenomen in de gebiedsprocessen van 2013. Dit proces is beschreven in paragraaf 3.3. Indien, onder meer uit de gebiedsdossiers, blijkt dat de bescherming van drinkwaterbronnen onvoldoende goed mogelijk is, zal worden bezien of en welke aanvullende maatregelen noodzakelijk zijn om het bevoegde gezag te ondersteunen.

## **9.5 Zwemwaterrichtlijn**

Het doel van de zwemwaterrichtlijn is het beschermen van de gezondheid van de mens (de zwemmer) en het beschermen en verbeteren van de milieukwaliteit. De richtlijn is een aanvulling op de KRW, specifiek voor de functie zwemmen. De zwemwaterrichtlijn (2006/7/EG) is de opvolger van de zwemwaterrichtlijn uit 1976. Nederland gaat in 2012

volledig over op de bepalingen van de nieuwe richtlijn uit 2006.

Uit de richtlijn volgen bepalingen voor de controle van en de indeling in kwaliteitsklassen van aangewezen zwemwaterlocaties; het beheer van de zwemwaterkwaliteit; het verstrekken van informatie over de zwemwaterkwaliteit aan het publiek.

Jaarlijks worden door de provincie zwemwaterlocaties aangewezen. Locaties worden aangewezen wanneer er door een groot aantal personen wordt gezwommen of dat de verwachting is dat er door een groot aantal personen gaat worden gezwommen. Hierbij dient rekening gehouden te worden met beschikbare infrastructuur en faciliteiten op locaties. Tijdens het badseizoen, van 1 mei tot 1 oktober, meet de waterbeheerder de waterkwaliteit. Aan het einde van het badseizoen wordt de toestandsklasse van de zwemwaterlocatie bepaald. De zwemwaterlocatie moet in 2015 minimaal aan de klasse 'aanvaardbaar' voldoen en er is een inspanningsverplichting om zo veel als mogelijk de klasse 'goed' of 'uitstekend' te realiseren. Tijdens het badseizoen moet de provincie burgers informeren over de kwaliteit van het zwemwater en over eventueel ingestelde negatieve zwemadviezen of zwemverboden. Het nemen van maatregelen om de aanvaardbare zwemwaterkwaliteit en zo mogelijk hogere klassen te realiseren is in eerste instantie een verantwoordelijkheid van de waterbeheerder.

Het onderzoeken en plannen van de nodige maatregelen start met het opstellen van een zwemwaterprofiel, zoals voorgeschreven in de Zwemwaterrichtlijn. Maatregelen welke nodig zijn voor het realiseren van de gewenste zwemwaterkwaliteit zijn onderdeel van het KRW maatregelprogramma conform bijlage VI onderdeel A KRW. Het proces hiervoor is beschreven in paragraaf 3.3.

## **9.6 Richtlijn overstromingsrisico's**

De EU-Richtlijn Overstromingsrisico's (ROR) verplicht lidstaten om overstromingsgevaar- en overstromingsrisico-kaarten (uiterlijk 22 december 2013) en overstromingsrisico-beheerplannen (ORBP's) (uiterlijk 22 december 2015) te maken en te rapporteren. De richtlijnteksten zijn eind 2009 omgezet naar nationale regelgeving en spoorboekjes voor het maken van de kaarten en plannen zijn bestuurlijk vastgesteld. In 2011 is gestart gemaakt met het opstellen van de kaarten en schrijven van de ORBP's voor de stroomgebieden in Nederland.

In het Nationaal Waterplan is aangegeven dat de ORBP's in 2015 niet geïntegreerd worden in de SGBP's. Daarna is dit wel een mogelijkheid. De Nederlandse inzet in het Europese Blueprint proces is om zoveel mogelijk Europese waterrichtlijnen te integreren. Daar waar mogelijk zal vanuit het rijk publieke participatie over ROR en KRW worden afgestemd. De ROR is per stroomgebied en/of regio anders ambtelijk en bestuurlijk ingebed; in de meeste gevallen wordt hiervoor de bestaande RAO/RBO structuur benut. Het RBO vervult altijd een functie in de vanuit de Richtlijn verplichte afstemming tussen ROR en KRW, op stroomgebiedniveau.

## **9.7 Kaderrichtlijn Mariene Strategie**

Op 15 juli 2008 is de Europese Kaderrichtlijn Mariene Strategie (KRM) in werking getreden en inmiddels is de transpositie in wetgeving afgerond. Op 15 oktober 2012 heeft kabinet de initiële beoordeling, de beschrijving van de goede milieutoestand, milieudoelen en bijbehorende indicatoren vastgesteld en aan de Europese Commissie gerapporteerd (Mariene Strategie Deel I).

In 2014 moet een monitoringsprogramma gereed zijn en in 2015 moet er een programma van maatregelen liggen dat in 2020 gaat leiden tot het bereiken van de goede toestand. De implementatietrajecten van KRM en KRW zijn procesmatig van

elkaar gescheiden. Het gaat deels om andere deelnemers en bovendien vindt de implementatie van beide richtlijnen zich in een andere fase. Wel wordt waar mogelijk de inzet op elkaar afgestemd. Zo wordt de formulering van doelstellingen, de ontwikkeling indicatoren, monitoring en beoordeling van de toestand in de kustwateren op elkaar afgestemd.

Het werkingsgebied van de KRM beslaat de Nederlandse territoriale wateren, 12 zeemijl zeewaarts van de basiskustlijn, en de exclusieve economische zone (EEZ). De Waddenzee en overgangs- of binnenwateren behoren niet tot het toepassingsgebied van de KRM. Deels overlapt dit gebied dus met het werkingsgebied van de KRW en de milieudoelen die daarin gesteld zijn. Echter, de elf descriptoren die onder de KRM gebruikt worden om de goede milieutoestand te beschrijven omvatten meer dan de KRW indicatoren (milieugevaarlijke stoffen, nutriënten, algen en benthos voor de 1 zeemijl (ecologie) en 12 zeemijl (chemie)). Uit de initiële beoordeling voor de KRM blijkt dat met de doelen en beleid volgend uit de KRW (en andere verdragen en regelgeving als MARPOL, OSPAR en Europese regelgeving voor voedselveiligheid) ook de goede milieutoestand conform de KRM kan worden bereikt.

## **9.8 Nitraatrichtlijn**

De Nitraatrichtlijn richt zich op het realiseren van de 50 mg nitraatnorm in oppervlaktewater en grondwater met oog op de drinkwaterwinning en het tegengaan van eutrofiering in het zoete oppervlaktewater, estuaria, kustwateren en zeewater. De Nitraatactieprogramma's hebben tot doel de waterverontreiniging die wordt veroorzaakt of teweeggebracht uit agrarische bronnen te verminderen en verdere verontreiniging van dien aard te voorkomen.

De Lidstaten dienen alle hun bekende stukken land op hun grondgebied die afwateren in de genoemde wateren en die tot verontreiniging bijdragen als kwetsbare zones aan te wijzen. De Lidstaten zijn ontheven van deze verplichting indien zij overeenkomstig deze richtlijn actieprogramma's opstellen en op hun hele grondgebied toepassen. Vanwege de grootschaligheid en intensiteit van de Nederlandse landbouw, de intense en complexe relatie tussen land(bouwgronden) en oppervlaktewateren en de eutrofiëringstoestand van het zoete oppervlaktewater, de estuaria, kustwateren en Noordzee en Waddenzee heeft Nederland ervoor gekozen haar actieprogramma's van toepassing te verklaren voor haar gehele grondgebied.

De Nederlandse invulling van de Nitraatrichtlijn is verwoord in de Meststoffenwet (en daarop gebaseerde regelgeving). Daarbij worden ook de verplichtingen van de KRW (inclusief Grondwaterrichtlijn) en KRM betrokken. Het huidige (en voorgenomen, afgesproken) beleid is vastgelegd in het 4e Nitraatactieprogramma (2010-2013). Medio 2012 is het mestbeleid geëvalueerd. Op basis hiervan wordt, in overleg met de Europese Commissie, het 5<sup>e</sup> Actieprogramma Nitraatrichtlijn 2014-2017 opgesteld. De gevolgen van het 5<sup>e</sup> Actieprogramma Nitraatrichtlijn worden doorgerekend, wat kan leiden tot aanpassing van het maatregelprogramma; generiek voor 6<sup>e</sup> Actieprogramma (2018-2021) en gebiedsgericht voor het aanvullende maatregelprogramma KRW (na 2015).

## **9.9 Verordening gewasbeschermingsmiddelen**

De Verordening gewasbeschermingsmiddelen (1107/2009) vervangt sinds juni 2011 de tien jaar oude EU-Richtlijn 91-414. De verordening regelt de toelating van gewasbeschermingsmiddelen. Hiermee worden toelatingen en wederzijdse erkenning tussen lidstaten in dezelfde klimaatzone geregeld, maar er zijn ook strengere toelatingscriteria opgenomen. Het nationaal beleid gebaseerd op preregistratietoets waterkwaliteit – Beslisboom Water is daarmee ingetrokken.

## Bijlage 1. Verplichte onderdelen van de KRW

In de onderstaande tabel staan de belangrijkste verplichte producten en de bijbehorende planning voor de komende periode. Aangegeven is of de richtlijn publieke participatie voorschrijft, evenals verplichting tot rapportage aan de Europese Commissie.

Activiteit	Uiterlijk gereed	Opmerking	Paragraaf in werkprogramma
<b>Werkprogramma</b> en tijdschema/spoorboekje	22 dec 2012	KRW art 14 6 mnd publieke participatie Rapportage aan EC niet nodig	§3.2
Verslag over <b>voortgang maatregelen</b>	22 dec 2012	KRW art 15.3 Rapportage aan EC	§4.1
Overzicht <b>waterbeheerkwesties</b>	22 dec 2013	KRW art 14 6 mnd publieke participatie Rapportage aan EC niet nodig	§4.3
Actualisatie <b>stroomgebiedanalyse</b>	22 dec 2013	KRW art 5 & 15 Rapportage aan EC niet nodig	§4.4 en 4.5
<b>Stroomgebiedbeheerplannen</b> 2015 - 2021	22 dec 2015	KRW art 13, 14 & 15 6 mnd publieke participatie Rapportage aan EC	§4.6

## Bijlage 2. Risico-analyse

Op 26 mei 2011 is een eerdere versie van het werkprogramma onderwerp geweest van een risico-analyse. De resultaten zijn zoveel mogelijk verwerkt in het proces en de producten van dit werkprogramma. Hieronder worden de belangrijkste risico's en beheersmaatregelen nader toegelicht.

**Politiek-bestuurlijk draagvlak voor waterkwaliteit en ecologie staat onder druk**  
Ten gevolge van de bezuinigingen en andere keuzes voor de beschikbare middelen, is er onvoldoende voor de realisatie van de goede toestand

**Beheersmaatregelen:** Zorg dat de KRW weer op de agenda komt, wees duidelijk in wat je wilt bereiken, toon successen. De KRW is geen administratieve handeling en Europese verplichting, maar beoogt een goede toestand voor duurzaam gebruik van water.

**Uitwerking:** In de eerste helft van 2012 heeft het rijk ingezet op de noodzaak van 'schoon water' voor een duurzaam gebruik in plaats van een Europese verplichting. Door veldbezoeken, publicaties en een symposium. Daarnaast is de keuze gemaakt om de belangenpartijen zelf aan het woord te laten als het gaat om de resterende opgave. De regionale overheden hebben het initiatief ook opgepakt. De resultaten van het Innovatieprogramma (eind 2012) kunnen verder als momentum dienen. Het offensief zou vooral in 2014 een hoogtepunt moeten bereiken, met de resultaten van de gebiedsprocessen als munitie.

### Krappe planning

Een te krappe planning kan leiden tot tijdnoed en daardoor frustratie en stress bij medewerkers en verlies aan draagvlak bij bestuurders.

**Beheersmaatregelen:** Zorg dat instrumenten tijdig gereed zijn. Betrek regionale partijen en sectoren bij het opstellen van het landelijke kader, dat bevordert de doorwerking. In 2013 moet de regio het daarmee doen. De regio moet dan niet blijven vragen en het rijk moet niet gaandeweg de rit spelregels aanpassen.

**Uitwerking:** De planning is in dit werkprogramma zo concreet mogelijk gemaakt, maar de uitwerking moet zich nog bewijzen. Het belangrijkste moment is 1 januari 2013, want dan moet alles klaar staan voor de gebiedsprocessen. De consequentie van de huidige planning is dat waterbeheerders uit moeten gaan van het concept-document belangrijke waterbeheerkwesties. Deze ligt immers de eerste helft van 2013 formeel ter inzage. Omdat waterbeheerders dit document van het rijk zelf moeten vertalen naar de beheerkwesties en opgave voor de afzonderlijke waterlichamen, zien we dit niet als groot bezwaar. Ook het nationaal kader zal niet voor die datum bestuurlijk zijn vastgesteld, maar wel voldoende gevuld om te helpen bij de gebiedsprocessen.

### Afbrokkelen samenwerking in deelstroomgebieden

Wijziging van bestuurlijke verhoudingen (Bestuursakkoord Water) en tekort aan middelen (lastenstijging) kan hier mede debet aan zijn. Dit kan er toe leiden dat er geen energie meer zit in de samenwerking per deelstroomgebied en dat de RAO en RBO structuur uit elkaar va

**Beheersmaatregelen:** Provincies dienen hun nieuwe rol voortvloeiend uit het Bestuursakkoord Water helder moeten maken en te formaliseren. Gemeenten hebben een extra verantwoordelijkheid, omdat zij geen rapportageverplichting kennen op grond van de Waterwet. De relevante ambtelijke waterafdelingen van provincies, waterschappen en gemeenten moeten hun bestuurders goed informeren. Nieuwe bestuurders dienen van begin af aan betrokken te worden. De klankbordgroepen blijven een belangrijke rol vervullen voor de samenwerking in de regio, maar er kan ook gebruik maken van de vertegenwoordiging van belangen in eigen bestuur. Het rijk moet de regio blijven voeren over de gebiedsprocessen vanuit haar verantwoordelijk richting de EC.

**Uitwerking:** De bestuurlijke verhoudingen blijven in grote lijnen gelijk, wat rust geeft. Nadere uitwerking vindt plaats in het traject van de Omgevingswet. De regionale verantwoordelijkheid neemt toe met decentralisatie, vooral op het natuurdossier. Dit



vraagt er om dat regionale partijen ook zelf kunnen bepalen hoeveel en welke middelen ingezet gaan worden. De huidige beperkingen voor het inzetten van heffingen, is onderwerp van discussie bij het rijk.

### **Herijking van de Ecologische Hoofd Structuur bemoeilijkt ruimtelijke samenhangende aanpak met KRW**

Door de decentralisatie en de korting op het Investeringsbudget Landelijk Gebied wordt de EHS kleiner. Dit vermindert de kansen op synergie met de uitvoering van de KRW.

**Beheersmaatregelen:** Beter verbinden van water en natuur. Verder werd de suggestie gedaan om de afdelingen water en natuur bij de provincies te integreren. In ieder geval is een goede samenwerking gewenst, net als bij de twee departementen.

**Uitwerking:** Door in dit werkprogramma duidelijkheid te scheppen over de relatie tussen Natura 2000 en KRW over de afstemming is een belangrijke stap gezet. Met het Lente-akkoord is het ministerie van IenM mede verantwoordelijk gemaakt voor de maatregelen die nodig zijn om de hydromologische condities in Natura 2000 gebieden te realiseren. Het IPO brengt in beeld welke regionale maatregelen, die onderdeel uitmaken van de stroomgebiedbeheerplannen van 2009, niet meer vóór 2015 kunnen worden uitgevoerd als gevolg van de herijking.

## **Bijlage 3. Onderwerpen voor nader onderzoek**

In de stroomgebiedbeheerplannen van 2009 staan diverse onderwerpen genoemd die nader onderzoek behoeven. Hieronder zijn een aantal daarvan vermeld, waarbij tevens is aangegeven wat daarvoor is opgestart.

### **Maatregel-effect relaties**

Teneinde te komen tot realisatie van de doelen, op zo efficiënt mogelijke wijze, is het nodig inzicht te hebben op de effectiviteit van maatregelen. In de praktijk wordt regelmatig geconstateerd dat het moeilijk is om vooraf in te schatten of een bepaalde maatregel leidt tot verbetering van de toestand. Ook komt het voor dat er onvoldoende kennis is om effectieve maatregelen te kunnen formuleren.

*Oplossing:* In het Onderzoeks- en Innovatieprogramma KRW wordt veel van de benodigde kennis voor dit onderwerp verdiept. Daarnaast kan veel geleerd worden uit het monitoren van reeds uitgevoerde maatregelen. Daarbij is er niet alleen aandacht voor de ecologische effecten, maar ook voor effecten op andere functies en mogelijkheden tot kostenbesparing. Zo blijken langsdammen in de rivieren niet alleen tot waardevolle ecologische zones te leiden, maar hiermee blijft de hoofdgeul ook beter op diepte. Bestaande en in ontwikkeling zijnde kennis van waterbeheerders en kennisinstututen wordt gebundeld en beschikbaar gemaakt via verschillende kanalen, zowel door middel van workshops als via websites. Zo is in juni 2012 er een workshop geweest n.a.v. het RIVM-onderzoek naar het rendement van de grondwatermaatregelen en heeft Deltares/STOWA de resultaten van onderzoek en metingen verwerkt in een instrument (KRW-Verkenner). Mede naar aanleiding van de workshop van juni 2012 is door de provincies geconstateerd dat er behoefte is aan meer inzicht in het rendement en milieueffect van de grondwatermaatregelen. Insteek is dat de benodigde informatie zonder veel extra inspanning wordt verzameld en zodanig wordt vastgelegd dat de informatie ook voor anderen toegankelijk is. Hierbij speelt het Informatiehuis Water een belangrijke rol. Op basis van een tweede workshop eind november zal het vervolgtraject verder worden uitgewerkt.

### **Afwenteling / relaties tussen waterlichamen**

De stroomgebiedbenadering van de KRW beoogt te voorkomen dat afwenteling plaatsvindt. Van afwenteling is sprake wanneer niet aan de doelstellingen voor een (grond- of oppervlakte-) waterlichaam kan worden voldaan als gevolg van de toestand in een ander waterlichaam. Het is daarbij mogelijk dat een bepaalde waterkwaliteit in een waterlichaam zelf geen probleem vormt, maar dat dit wel leidt tot problemen in een ander waterlichaam. In principe zijn de doelstellingen voor de waterlichamen zodanig geformuleerd dat afwenteling wordt voorkomen. Voldoende rekening houden met voorkoming van afwenteling is echter pas goed mogelijk indien goed in beeld is hoe de waterlichamen elkaar onderling beïnvloeden. De indruk bestaat dat dit nog niet overal het geval is.

*Oplossing:* In de stroomgebiedanalyse worden van elk waterlichaam de belastingen en drukken geïnventariseerd. Dit is een verantwoordelijkheid van de beheerder van betreffende (ontvangende) waterlichaam. Wanneer deze belastingen en drukken het doelbereik beïnvloeden moeten maatregelen worden geformuleerd. Indien blijkt dat een belasting het gevolg is van iets wat zich afspeelt in een ander waterlichaam, ligt er een opgave voor dat andere waterlichaam. In het algemeen kan een belasting met stoffen afwentelen benedenstrooms, terwijl vismigratie ook is gerelateerd aan afwenteling bovenstrooms. De beheerder van het veroorzakende waterlichaam is verantwoordelijk voor het zoveel mogelijk voorkomen van afwenteling. Beheerders van beide waterlichamen zullen in samenspraak moeten komen tot een passend maatregelenpakket. De kwaliteit van oppervlaktewaterlichamen kan ook worden beïnvloed door wateren die

niet begrensd zijn als waterlichaam. Door ook voor overige wateren doelen te beschrijven in KRW-taal kan afwenteling van deze wateren naar waterlichamen beoordeeld en gestuurd worden.

Omdat factsheets informatie per waterlichaam bevatten, is de integratie op het niveau van een stroomgebied minder goed zichtbaar. Deze integratie dient wel plaats te vinden op het niveau van (deel)stroomgebieden en kan worden belicht in regionale achtergronddocumenten. De stroomgebiedaanpak komt daarnaast tot uiting in de samenvatting van het stroomgebiedbeheerplan.

Het Interprovinciaal Overleg en de Unie van Waterschappen geven gezamenlijk verder vorm aan de doelen voor de overige wateren.

### **Relatie grondwater met oppervlaktewater en terrestrische ecosystemen**

Grondwaterlichamen en oppervlaktewaterlichamen kunnen elkaar direct of indirect beïnvloeden. Het wegvallen van de invloed van grondwater kan bijvoorbeeld een probleem vormen voor de waterkwantiteit en/of -kwaliteit van een oppervlaktewaterlichaam. Hier ligt een relatie met 'Afwenteling / relaties tussen waterlichamen'. Daarnaast is er een kennisleemte om het effect van grondwater op daarvan afhankelijke terrestrische ecosystemen te beoordelen. Onderzocht wordt in hoeverre het ondiepe grondwater daarbij in beschouwing kan worden genomen.

*Oplossing:* De werkgroep Grondwater heeft een voorstel geformuleerd om dit in te vullen. Inzet daarbij is om dubbeling in de analyse van oppervlaktewater- of grondwaterlichamen te voorkomen. Het resultaat is beschreven in het aangepaste protocol voor de beoordeling van de grondwatertoestand.

### **Klimaat**

Het is de bedoeling dat in de stroomgebiedbeheerplannen van 2015 meer aandacht wordt besteed aan de gevolgen van klimaatveranderingen. Er is met name aandacht voor de vraag in hoeverre doelen en maatregelen toekomstvast zijn.

*Oplossing:* Binnen het kader van project Watermozaïek wordt gewerkt aan een synthese van wetenschappelijke publicaties op het gebied van klimaatverandering in relatie tot waterkwaliteit. Daarnaast zijn er diverse andere onderzoeken naar de effecten van klimaatverandering, waarvan gebruik gemaakt zal worden bij de actualisatie van de stroomgebiedbeheerplannen.