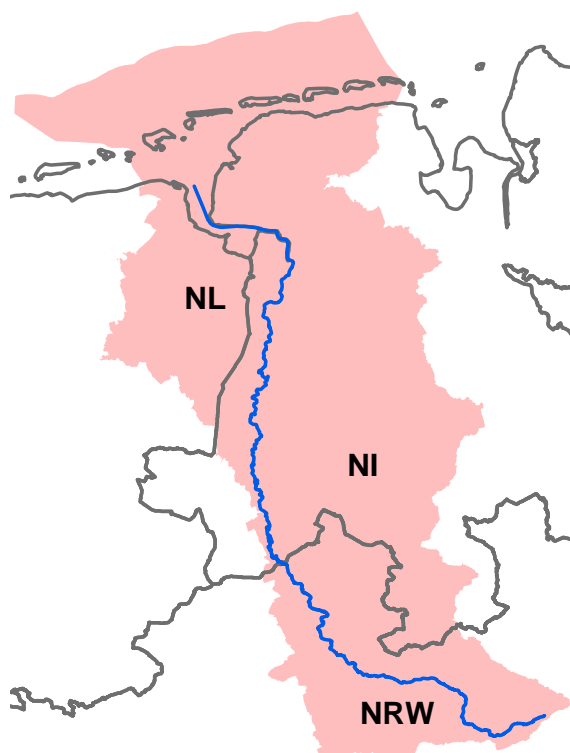


**Document ter voorlichting- en raadpleging
betreffende het tijdschema en werkprogramma
voor het opstellen van het eerste beheersplan**

**voor het stroomgebiedsdistrict Eems
volgens artikel 14 van de kaderrichtlijn water (krw)**





Inhoud:

1	Inleiding.....	3
2	Bevoegdheden in het stroomgebied van de Eems	5
3	Wanneer begint de inspraakfase en waarop kunt u reageren?	8
4	Waar vindt u de inspraakdocumenten?	9
5	Welke gegevens moet uw inspraak bevatten?	10
6	Tot wie kunt u uw opmerkingen in Duitsland richten?	10
7	Hoe gaat het verder?	10
	bijlage 1 Tijd- en werkschema voor het opstellen van het eerste beheersplan in het stroomgebied van de Eems.....	11
	Bijlage 2 Contactpersonen van de deelstaten in het Duitse deel van het stroomgebied Eems.....	12



1 INLEIDING

Beste burgers,

Vertoeft u graag aan of in het water? Dan vindt u het waarschijnlijk ook belangrijk dat het water schoon is en dat de dieren en planten er een gezonde leefomgeving hebben. Bovendien wilt u ongetwijfeld ook schoon water drinken, zich met schoon water wassen en er zeker van zijn dat uw afvalwater wordt gereinigd, zodat het geen andere wateren kan vervuilen?

De Europese Raad en het Europese Parlement hebben in het jaar 2000 de Kaderrichtlijn Water (KRW) ingevoerd, waarin fundamentele doelen worden geformuleerd en termijnen worden gesteld voor de bescherming en de ontwikkeling van de wateren. Zodoende gelden nu in alle Europese lidstaten dezelfde bindende richtlijnen voor de bescherming en de ontwikkeling van onze wateren.

De KRW beschouwt de Eems en haar zijtakken samen met het bijbehorende grondwater en de wateren langs de kust als één groot systeem dat moet worden beschermd.

Water kent geen grenzen

Het denken in rivierstroomgebieden, en daarmee dwars over politieke en bestuurlijke grenzen heen, vraagt in allerlei opzichten om samenwerking en onderlinge afstemming van alle betrokkenen. Er is een intensieve samenwerking tussen de diverse instanties nodig.

De kaderrichtlijn water wordt uitgevoerd volgens een vast tijdschema, om in het concept van de tijdbestekken van de richtlijn tot het jaar 2015 de gestelde milieudoelen te bereiken. Bij het niet bereiken van de doelen is in gemotiveerde gevallen over verlengen van termijnen en over vrijstelling te beslissen. De succesvolle samenwerking in het Eemsgebied tussen Duitsland en Nederland is een eerste gezamenlijke inventarisatie tot stand gekomen. De desbetreffende rapportage is in maart 2005 overhandigd aan de Europese Commissie.

Op deze basis willen beide landen, ook in het kader van de verdere uitvoering van de KRW, nauw blijven samenwerken om uiteindelijk tot een gemeenschappelijk beheersplan voor het stroomgebied van de Eems te komen. Op de weg daar naartoe is voorzien in een drie stappen tellende raadplegings- of inspraakprocedure, waaraan ook u actief kunt deelnemen.



Uw mening wordt gevraagd

- Tot deze **tijdschema en werkprogramma** voor de uitvoering van de richtlijn heeft u de mogelijkheid daarop binnen 6 maanden na publicatie te reageren.
- Uiteindelijk tot eind **2007** zullen we in dezelfde vorm de belangrijke waterbeheerskwesties in het stroomgebied van de Eems hebben gepubliceerd en stellen we u in de gelegenheid ook daarop binnen 6 maanden te reageren.
- Tenslotte wordt eind **2008** het ontwerp-beheersplan voor het stroomgebied van de Eems gepubliceerd, opnieuw met een inspraaktermijn van 6 maanden.

Het gemeenschappelijke internationale beheersplan voor de Eems verstrekt informatie over de toestand van het hele stroomgebied en geeft een overzicht van alle maatregelen die ter verbetering van de toestand van de wateren nodig zijn. In het plan worden de geplande aanpak en de doelstellingen beschreven. Aangezien de KRW veel nieuwe eisen bevat die in Duitsland en Nederland tot dusver niet golden, moeten eerst nog enkele onderzoeken worden uitgevoerd om vast te stellen welke maatregelen ter verbetering van de toestand van de wateren de beste zijn.

De KRW stelt elke burger en elke maatschappelijke belangengroep in de gelegenheid actief aan dit proces deel te nemen.

Onderhavig document is bedoeld om u te informeren over de participatie van het publiek bij de uitvoering van de richtlijn voor het gehele stroomgebied van de Eems. In de volgende hoofdstukken worden de verschillende fasen van de inspraakprocedure voor de KRW uiteengezet en wordt beschreven aan welke voorwaarden uw inspraak moet voldoen.

Uw bijdrage wordt gewaardeerd!

Het beheersplan is het centrale instrument voor het realiseren van de nagestreefde goede toestand van het oppervlaktewater en het grondwater. In onderhavig document leest u welke stappen hiervoor nodig zijn, en welke inspraakmogelijkheden u zelf heeft en tot welke instantie u zich in welke vorm kunt richten. Ongetwijfeld bent u het meest geïnteresseerd in wat er in uw eigen omgeving gebeurt, dus in de deelstaat of het land waarin u zelf woont. Verderop in dit document wordt specifiek per deelstaat en land beschreven welke mogelijkheden er zijn op het gebied van raadpleging en voorlichting van het publiek.

Draagt u met uw inbreng ertoe bij dat ons water in voldoende kwantiteit en kwaliteit als levensvoorwaarde voor de toekomstige generaties gewaarborgd is!

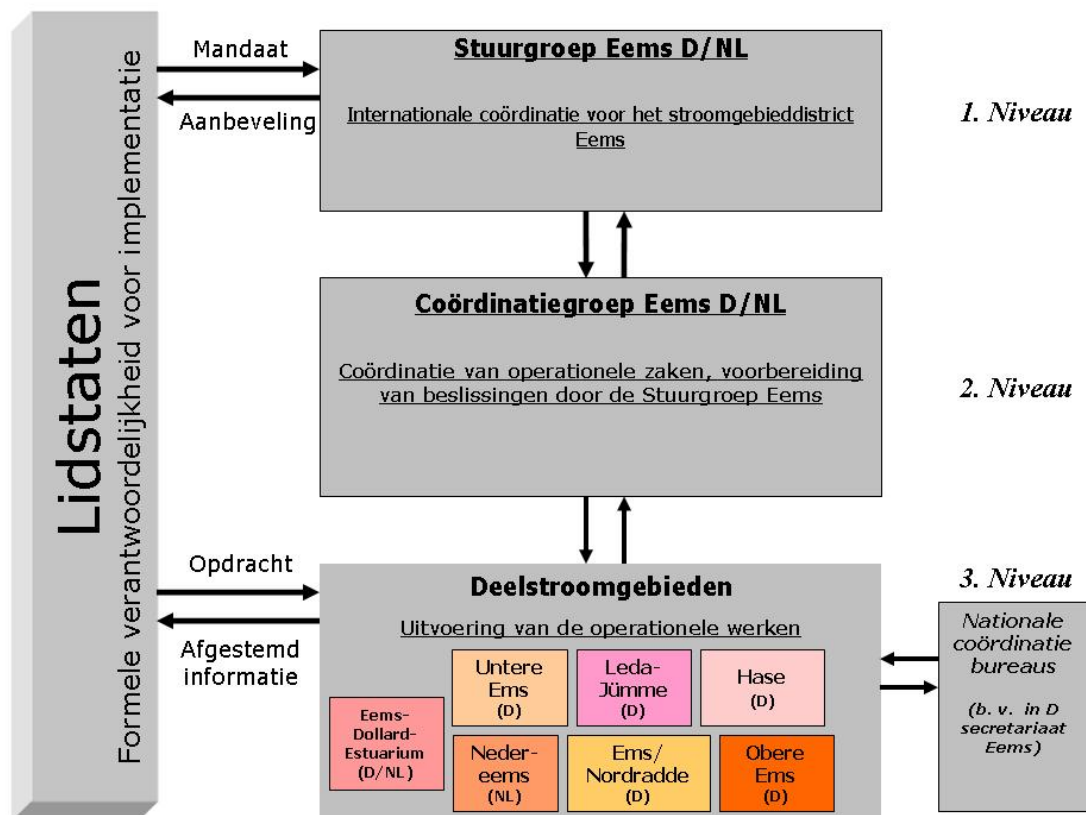
2 BEVOEGDHEDEN IN HET STROOMGEBIED VAN DE EEMS

Het stroomgebied van de Eems ligt zowel in de Bondsrepubliek Duitsland als in het Koninkrijk der Nederlanden. Binnen de Bondsrepubliek Duitsland liggen dele van het stroomgebied Eems in de deelstaten Niedersachsen en Nordrhein-Westfalen.

De deelstaten Niedersachsen en Nordrhein-Westfalen hebben voor de nationale uitvoering van de kaderrichtlijn water een bestuurlijke overeenkomst gesloten, die op 12 oktober 2002 in werking is getreden. Op basis van deze overeenkomst vormen deze twee deelstaten de Flussgebietsgemeinschaft Ems (FGG Ems), bestaande uit het nationale coördinatiebureau, de Emsrat en het secretariaat Eems. Het secretariaat Eems is gevestigd in Meppen bij het Niedersächsischer Landesbetrieb für Wasserwirtschaft, Küsten- und Naturschutz (NLWKN).

De internationale coördinatie tussen Nederland en de Bondsrepubliek Duitsland in het stroomgebied van de Eems vindt plaats in verschillende internationale organen met inschakeling van de federale Duitse overheid. Het secretariaat Eems speelt bij deze internationale coördinatie een ondersteunende rol.

De internationale samenwerking vindt plaats op 3 niveaus (zie afbeelding 1).



Afbeelding 1: Schema van de coördinatie in het stroomgebied van de Eems

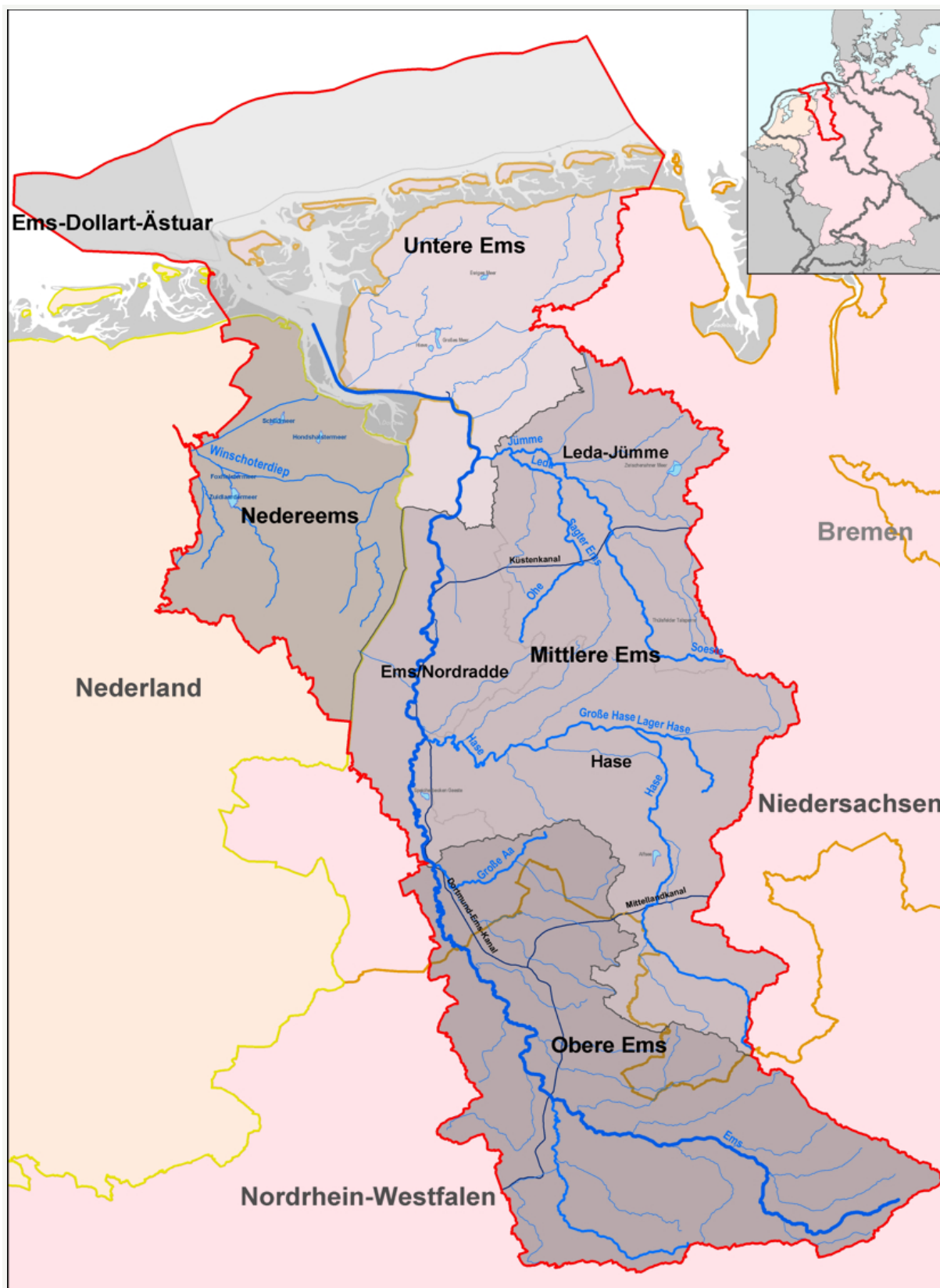


Op het 1e niveau is de *Internationale Stuurgroep Eems* verantwoordelijk voor de grensoverschrijdende afstemming en de algemene voortgang van de werkzaamheden. In dit orgaan nemen de vertegenwoordigers van de verantwoordelijke ministeries de belangrijkste beslissingen aangaande de samenwerking tussen de betrokken landen en lidstaten.

Op het 2e niveau zijn deskundigen uit de verantwoordelijke overheden van Nederland, Nordrhein-Westfalen en Niedersachsen actief in de *Internationale Coördinatiegroep Eems*. Dit orgaan maakt onder uitvoering van besluiten van de Stuurgroep concrete afspraken over een gezamenlijke uitvoering van de benodigde maatregelen voor de operationele werken ter uitvoering van de KRW.

Op het 3e niveau (werkniveau) worden de maatregelen concreet uitgevoerd in de verschillende deelstroomgebieden.

Het stroomgebied van de Eems is opgesplitst in 7 deelstroomgebieden of werkgebieden. Op Nederlands grondgebied ligt het werkgebied *Nedereems*. Binnen de Bondsrepubliek Duitsland liggen de werkgebieden *Obere Ems*, *Hase*, *Ems/Nordradde*, *Leda-Jümme* en *Untere Ems*. De werkgebieden Hase, Ems/Nordradde en Leda-Jümme zijn voor de rapportering samengevoegd tot het gebied *Mittlere Ems*. Het laatste werkgebied, het *Eems-Dollard-estuarium*, wordt internationaal bewerkt door subcommissie G (Eems-Dollard) van de Permanente Duits-Nederlandse Grenswatercommissie (zie afbeelding 2).



Afbeelding 2: stroomgebied van de Ems (deel A) en de werkgebieden (delen B) Obere, Mittlere, Untere Ems, Nedereems en Ems – Dollard - estuarium



3 WANNEER BEGINT DE INSPRAAKFASE EN WAAROP KUNT U REAGEREN?

Volgens de KRW is bestemd, het publiek in een drie stappen tellende raadplegingsprocedure tot het tijdschema en werkprogramma, tot de belangrijke waterbeheerskwesties en tot het ontwerp-beheersplan voor het stroomgebied de mogelijkheid ter inspraak te geven. In onderstaande tabel vindt u informatie over het begin en de

De raadpleging in fasen		2006	2007	2008	2009
Fase 1	Tijdschema en werkprogramma voor het opstellen van het beheersplan, inclusief de vermelding van de geplande raadplegingsmaatregelen	22-12-2006 t/m 22-06-2007			
Fase 2	Voorlopig overzicht van de belangrijke waterbeheerskwesties die voor het stroomgebied zijn vastgesteld		22-12-2007 t/m 22-06-2008		
Fase 3	Publicatie van het ontwerp-beheersplan voor het stroomgebied (raadpleging inzake de tekst van het beheersplan incl. raadpleging inzake de maatregelenprogramma's in het kader van de strategische milieutoetsing)			22-12-2008 t/m 22-06-2009	
	Publicatie van het beheersplan; begin van de uitvoering				22-12-2009

In de nu lopende **eerste fase** van de raadpleging kunt u uw mening kenbaar maken over het **tijdschema en werkprogramma** volgens bijlage 1.

Tijdschema en werkprogramma zijn in de eerste plaats bedoeld om de beheersplanning voor te bereiden en met alle betrokken partijen en belanghebbenden in de tijd af te stemmen.

Behalve met waterhuishoudkundige aspecten dient bij de beheersplanning rekening te worden gehouden met de huidige gebruiksvormen en belangrijke maatschappelijke ontwikkelingsactiviteiten en met de economische belangen en de gevolgen voor individuele personen. Bij het opstellen van het tijdschema en het werkprogramma is, behalve met de daarvoor benodigde coördinatie, rekening gehouden met de in de kaderrichtlijn water genoemde termijnen.

U kunt uw opmerkingen in fase 1, 2 en 3 op de in de tabel genoemde tijdbestekken richten tot de daarvoor bestemde instantie.



4 WAAR VINDT U DE INSPRAAKDOCUMENTEN?

Alle informatie- en inspraakdocumenten kunnen van internet van uw deelstaat (bijlage 2) worden gedownload. De formeele inspraakdocumenten, dit bedoeld de documenten van de deelstaten zullen hier ook ambtelijke gepubliceerd worden. Bovendien kunt u deze documenten ook in papiervorm bij de in de publieke kennisgeving van uw deelstaat aangegeven instanties inzien.

Informatie over deelstaatspecifieke documenten en over de activiteiten in Nederland, Nordrhein-Westfalen en Niedersachsen vindt u onder de volgende links.

Nederland:

www.kaderrichtlijnwater.nl

www.verkeerenwaterstaat.nl

Nordrhein-Westfalen:

www.munlv.nrw.de

www.flussgebiete.nrw.de

Niedersachsen:

www.umwelt.niedersachsen.de

www.nlwkn.niedersachsen.de

Algemene informatie:

www.wasserblick.net

Voor meer informatie over de lopende planning en informatiedocumenten op het niveau van het nationale en internationale stroomgebied van de Eems kunt u contact opnemen met het secretariaat Eems:

**Secretariaat Eems bij
Niedersächsischen Landesbetrieb für Wasserwirtschaft,
Küsten- und Naturschutz (NLWKN), Betriebsstelle Meppen
Haselünner Str. 78
49716 Meppen
gs-ems@nlwkn-mep.niedersachsen.de**



5 WELKE GEGEVENS MOET UW INSPRAAK BEVATTEN?

Om uw opmerkingen efficiënt te kunnen bewerken, hebben wij de volgende gegevens van u nodig:

- Voor- en achternaam plus adres,
- Naam en adres van de organisatie of instelling die u vertegenwoordigt,
- Benaming van uw handelsfirma of naam en plaats van vestiging als rechtspersonen.

Uw inspraak zou zich concreet op dat in uw deelstaat net in de raadpleging bevindelijke document betrekken.

6 TOT WIE KUNT U UW OPMERKINGEN IN DUITSLAND RICHTEN?

De voor het stroomgebied van de Eems relevante landen Duitsland en Nederland zijn elk zelf verantwoordelijk voor de activiteiten die op hun grondgebied voor de raadpleging nodig zijn. Maar los daarvan heeft u ook de mogelijkheid van grensoverschrijdende inspraak.

Uw opmerkingen, ook die omtrent de maatregelen van Nederland in het stroomgebied van de Eems, kunt u richten aan het in bijlage 2 vermelde adres van uw deelstaat. Van daaruit worden uw opmerkingen doorgestuurd naar de instantie die verantwoordelijk is voor de verdere bewerking.

Het is van belang dat u uw opmerkingen schriftelijk indient. Dat kan per post of per e-mail. Daarvoor is geen elektronische handtekening vereist.

7 HOE GAAT HET VERDER?

De publicatie van het tijdschema en werkprogramma vormt de eerste stap van de driedelige procedure.

Uw opmerkingen over het tijdschema en werkprogramma worden door de bevoegde instantie geëvalueerd en voor zover mogelijk in de besluitvorming meegenomen. Op de genoemde internetsites wordt kort gerapporteerd in hoeverre rekening wordt gehouden met de binnengekomen opmerkingen. Het resultaat van de raadpleging wordt in de vorm van de bewerkte versie van de inspraakdocumenten op de genoemde websites gepubliceerd en kan daar worden gedownload. Of bovendien een formeel publicatie plaats vindt, zal elke deelstaat ter gegeven tijd besluiten.

De inspraakdocumenten en –informatie die voor de navolgende fasen vereist zijn voor de belangrijke waterbeheerskwesities en voor het ontwerp-beheersplan worden vóór de in hoofdstuk 3 genoemde data publiek gemaakt door middel van verwijzingen en aankondigingen.



BIJLAGE 1

TIJD- EN WERKSHEMA VOOR HET OPSTELLEN VAN HET EERSTE BEHEERSPLAN IN HET STROOMGEBIED VAN DE EEMS

Uiterste datum	Inhoud
Tijdschema en werkprogramma voor het opstellen van het beheersplan	
22-12-2006	Begin van de raadpleging over het tijdschema en werkprogramma
22-06-2007	Einde van de raadpleging over het tijdschema en werkprogramma
aansluitend	Evaluatie van de ontvangen opmerkingen, publicatie van een samenvatting in internet en beantwoording van de inspraken
Belangrijke waterbeheerskwesties	
uiteindelijk 21-12-2007	Begin van de raadpleging over de 'belangrijke waterbeheerskwesties in het stroomgebied van de Eems'
uiteindelijk 22-06-2008	Einde van de raadpleging over de 'belangrijke waterbeheerskwesties in het stroomgebied van de Eems'
aansluitend	Evaluatie van de ontvangen opmerkingen, publicatie van een samenvatting in internet en beantwoording van de inspraken
Opstellen van het beheersplan en maatregelenprogramma	
19-12-2008	Begin van raadpleging over ontwerp-beheersplan
19-06-2009	Einde van raadpleging over ontwerp-beheersplan
aansluitend	Evaluatie van de ontvangen opmerkingen, publicatie van een samenvatting in internet en beantwoording van de inspraken
22-12-2009	Publicatie van het beheersplan en het maatregelenprogramma
22-03-2010	Verzending van het beheersplan en het maatregelenprogramma naar de Europese Commissie



BIJLAGE 2 CONTACTPERSONEN VAN DE DEELSTAATEN IN HET DUITSE DEEL VAN HET STROOMGEBIED EEMS

Räumliche Zuständigkeit	Hier kunt u informatie vinden:		opmerking kunt u richten aan:
	Elektronische Vorm	schriftelijk	
Gehele staat Nordrhein Westfalen	www.munlv.nrw.de www.flussgebiete.nrw.de	MUNLV Schwannstr. 3 40476 Düsseldorf	Ministerium für Umwelt und Naturschutz, Landwirtschaft und Verbraucherschutz Nordrhein-Westfalen Stichwort: -WRRL- Schwannstr. 3 40476 Düsseldorf E-Mail: poststelle@munlv.nrw.de Web-Formular: www.flussgebiete.nrw.de
Gehele staat Niedersachsen	www.umwelt.niedersachsen.de www.nlwkn.de	NLWKN Direktion Am Sportplatz 23 26506 Norden Geschäftsstelle Ems bei der NLWKN Betriebsstelle Meppen Haselünner Str. 78 49716 Meppen NLWKN Betriebsstelle Aurich Oldersumer Straße 48 26603 Aurich NLWKN Betriebsstelle Brake-Oldenburg Ratsherr-Schulze-Str. 10 26122 Oldenburg NLWKN Betriebsstelle Cloppenburg Drüdingstraße 25 49661 Cloppenburg	Niedersächsischer Landesbetrieb für Wasserwirtschaft, Küsten- und Naturschutz (NLWKN) – Direktion Am Sportplatz 23 26506 Norden E-Mail: wrrl@nlwkn-dir.niedersachsen.de